

SITE NATURA 2000
MOYENNE VALLÉE DE LA CHARENTE, SEUGNE ET CORAN

ÉTAT DES LIEUX DES POPULATIONS DE POISSONS MIGRATEURS

Comité de Pilotage Natura 2000
Saintes – 11 décembre 2025

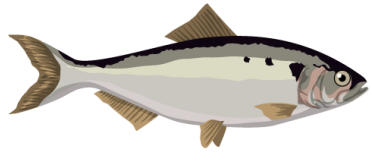
Cellule Migrateurs Charente Seudre



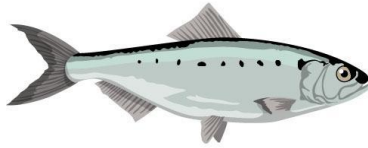
RÉGION
**Nouvelle-
Aquitaine**



■ Les espèces présentes sur le bassin de la Charente



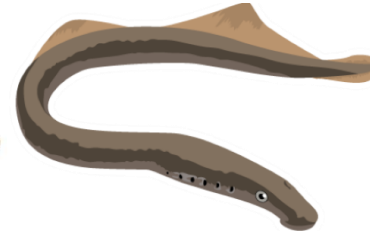
Grande
alose



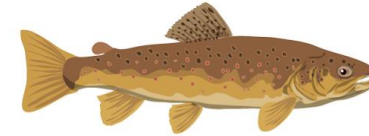
Alose feinte
atlantique



Lamproie
marine



Lamproie
fluviatile



Truite
de mer



Saumon
atlantique

Poissons migrateurs potamotoques



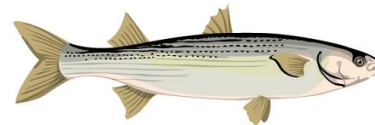
Esturgeon
européen



Anguille
européenne



Flet

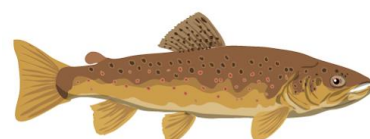


Les mulets

Poissons migrateurs thalassotoques



■ L'état de conservation des populations de la Charente



LC

Truite
de mer



NT

Saumon
atlantique



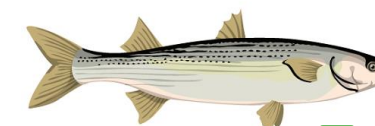
VU

Lamproie
fluviale



DD

Flet



LC

DD

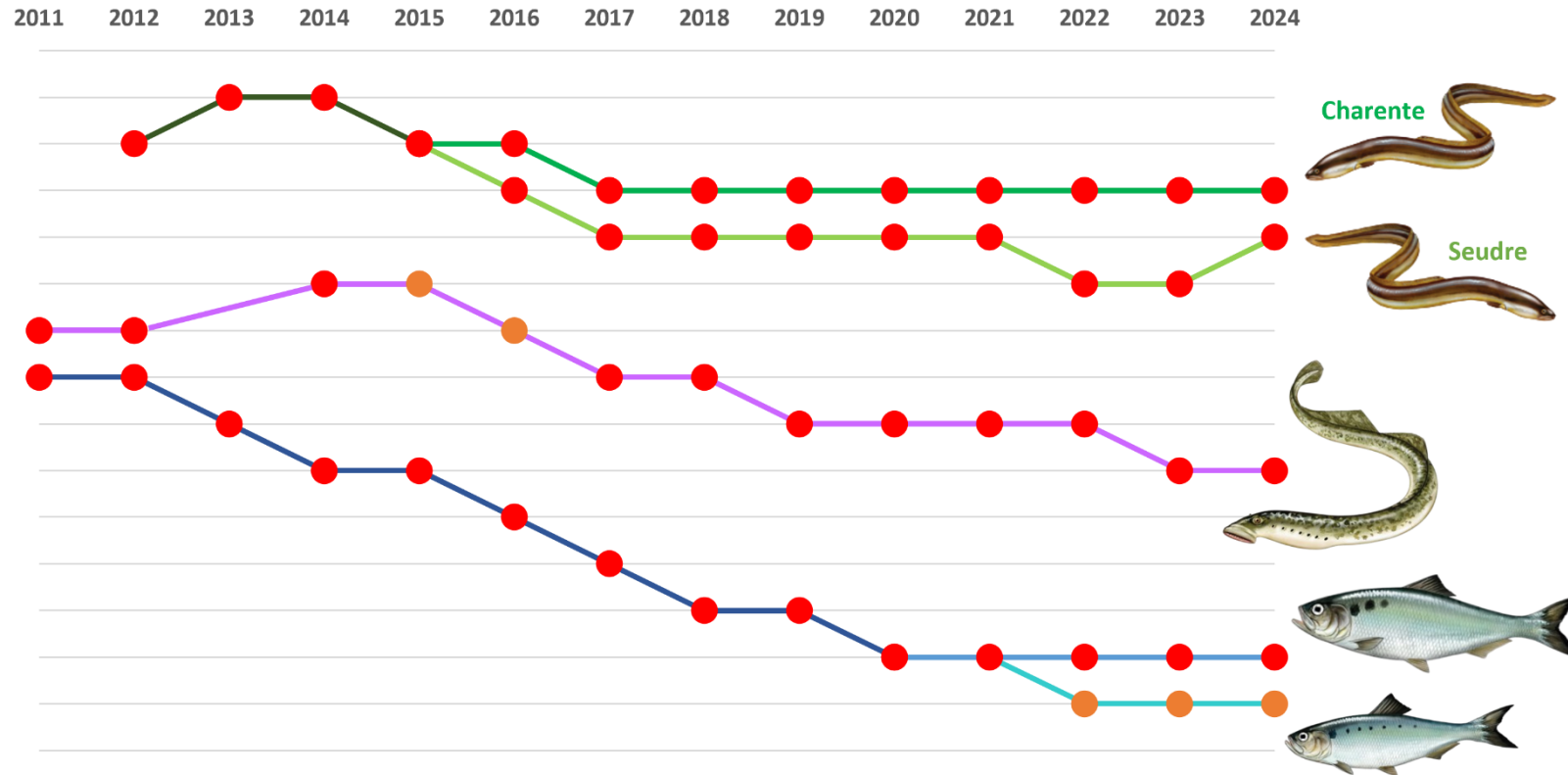
Les mulets

Manque d'informations



■ L'état de conservation des populations de la Charente

Etats et tendances des populations de poissons migrateurs



Etat

Tendance

- Bon
- Moyen
- Mauvais
- Anguilles non différenciées
- Anguille Charente
- Anguille Seudre
- Lamproie marine
- Aloses non différenciées
- Grande alose
- Alose feinte



<https://www.migrateurs-charenteseudre.fr/>

■ Focus sur le suivi de la dévalaison des alosons 2023-2024

- Action E3 du programme d'actions 2021-2025 de la Cellule Migrateurs
- Nombreux suivis réalisés sur les aloses, mais aucun sur le stade juvénile
- Objectifs :
 - Caractériser les périodes de dévalaison
 - Estimer les proportions en juvéniles pour chaque espèce (ALA/ALF)
 - Analyser les conditions environnementales en lien avec les captures
 - Quantifier le recrutement en alosons du bassin de la Charente

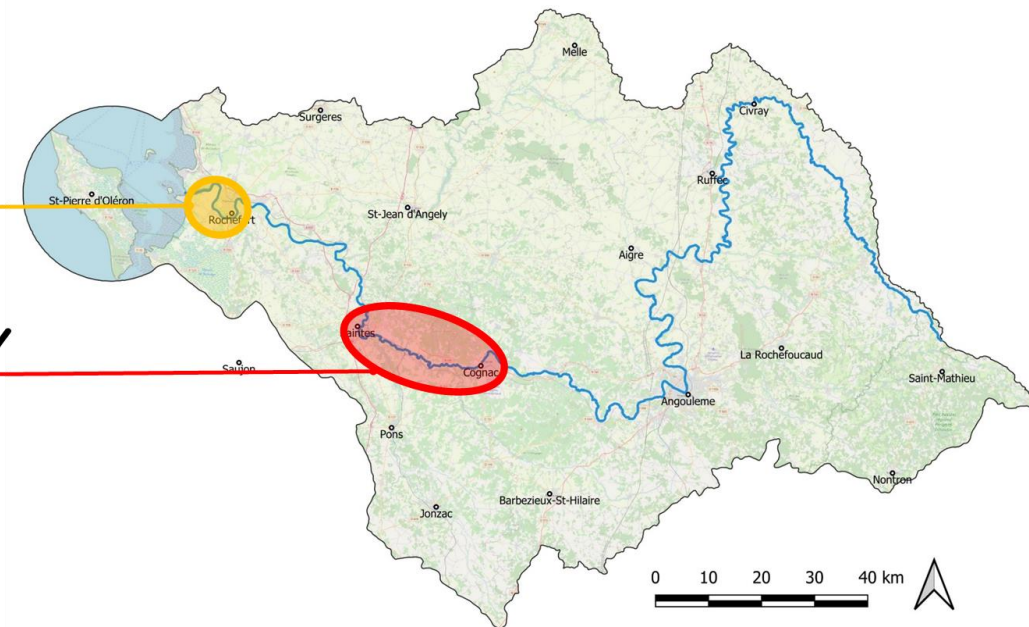
2 zones d'étude

Suivi en partie estuarienne ✓

Autour de Rochefort
Zone proche de l'embouchure
Zone à l'aval du bouchon vaseux

Suivi en partie fluviale ✓

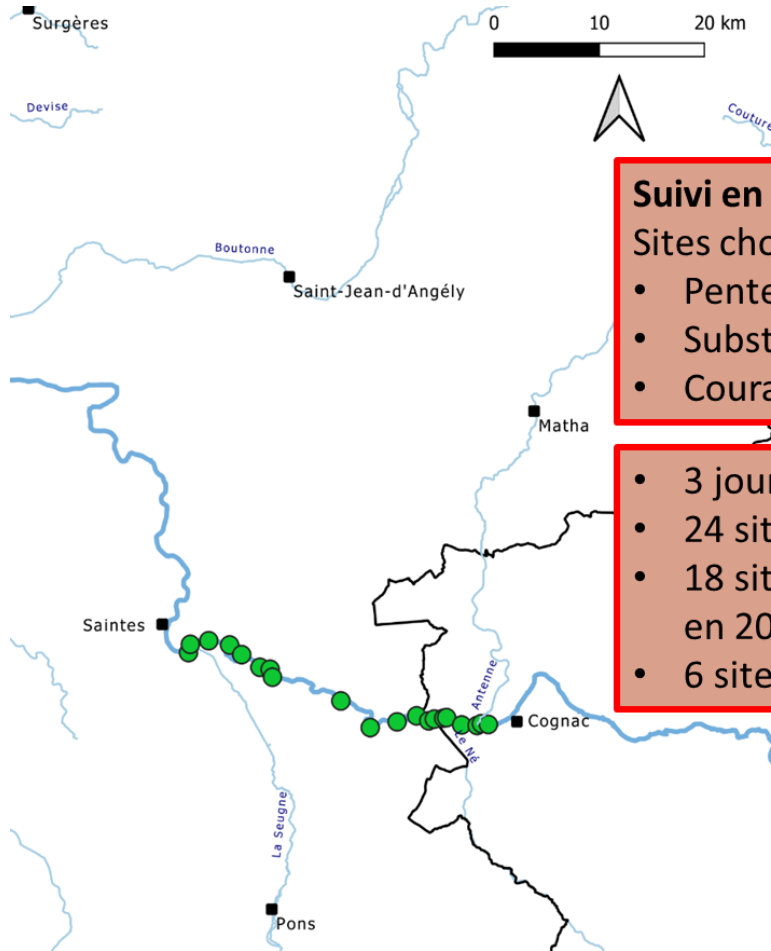
Entre Saintes et Cognac
Limite front de colonisation ALF/ALA
Choix d'avoir une zone limitée



Cartographie du bassin versant de la Charente



■ Focus sur le suivi de la dévalaison des alosons 2023-2024



Suivi en partie fluviale

Sites choisis pour la senne de plage

- Pente
 - Substrat
 - Courant
- 3 journées de prospection
 - 24 sites potentiels
 - 18 sites pêchés dont 13 réguliers en 2023
 - 6 sites en 2024

Opérateurs :

- 2 pêcheurs professionnels en 2023
- 2 guides de pêches en 2024



Senne de plage

Longueur : 40m -> 30m

Hauteur : 2m -> 2,50m

Plomb : 160 gr/m -> 240 gr/m

Maille : 8 mm -> 6 mm



Bateau

- Embarcation stable
- Espace pour le matériel

■ Focus sur le suivi de la dévalaison des alosons 2023-2024

Campagne 2023

Date : 26/06/2023 -> 25/10/2023

Nombre de sorties : 31 (2/semaine) – 112 coups de senne efficaces

Nb sites : 13

Horaire : pêche réalisée de nuit



Campagne 2024

Date : 05/06/2024 -> 16/10/2024

Nombre de sorties : 19 (1/semaine) – 110 coups de senne efficaces

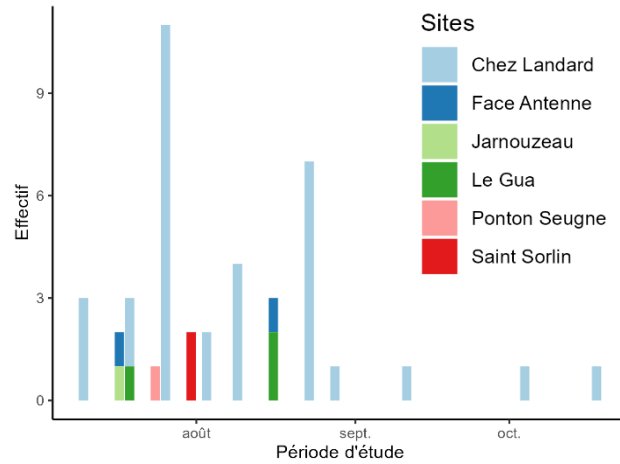
Nb sites : 6

Horaire : pêche réalisée de nuit



Focus sur le suivi de la dévalaison des alosons 2023-2024

» en 2023 : 42 alosons capturés

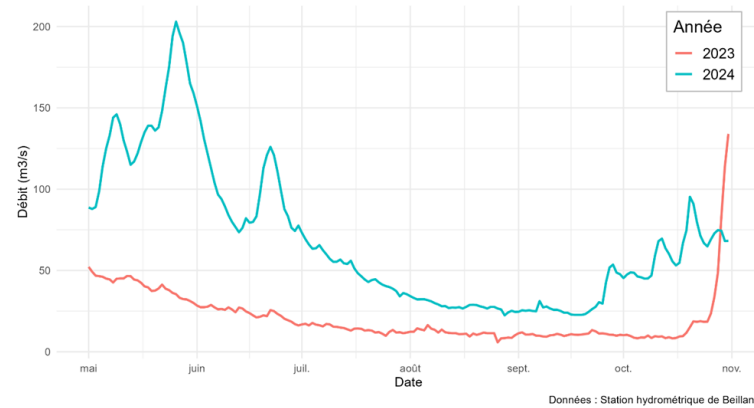


✓ Nombre de sites avec présence d'alosons : 6

✓ Site avec le plus de captures et régulier : Chez Landard

» en 2024 : aucune capture

» Conditions environnementales : 2 années contrastées



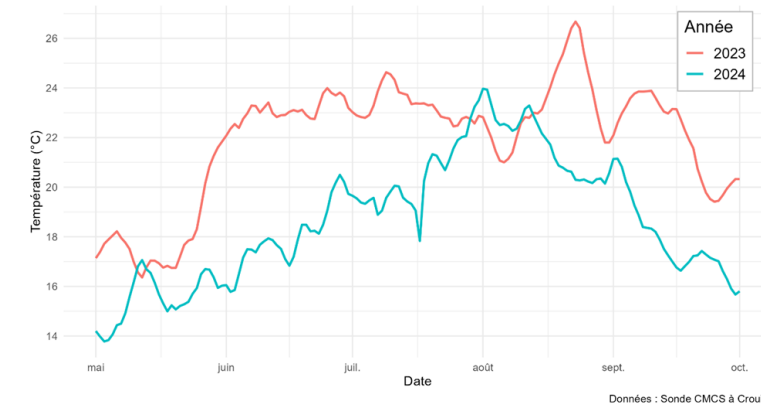
Débit

Année	Minimum	Date	Maximum	Date
2023	5,82	26/08	134	31/10
2024	22,4	28/08	203	26/05

Alosons (*Alosa sp.*)



Influence sur le succès de reproduction ?



Température

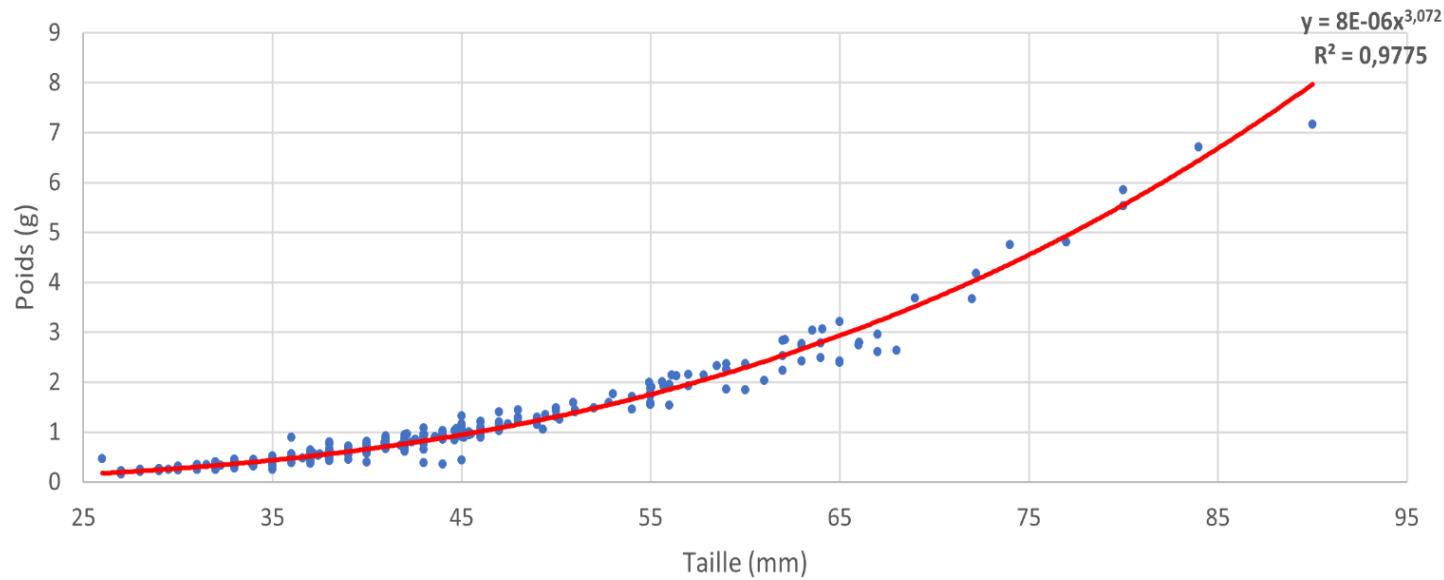
Année	Minimum	Date	Maximum	Date
2023	16,4	12/05	26,7	23/08
2024	13,8	03/05	24	01/08



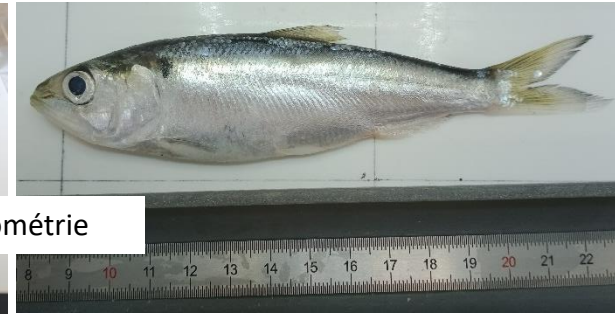
■ Focus sur le suivi de la dévalaison des alosons 2023-2024

» Echantillons valorisés au maximum

Relation taille fourche/poids des alosons de la Charente



Biométrie



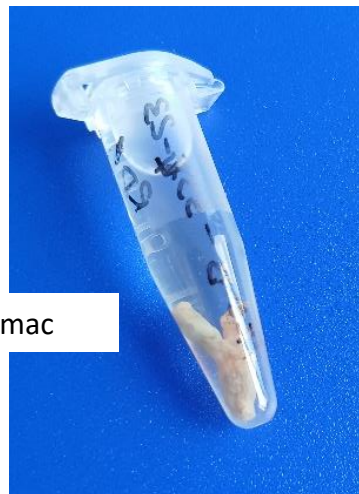
Prélèvements



Otolithes



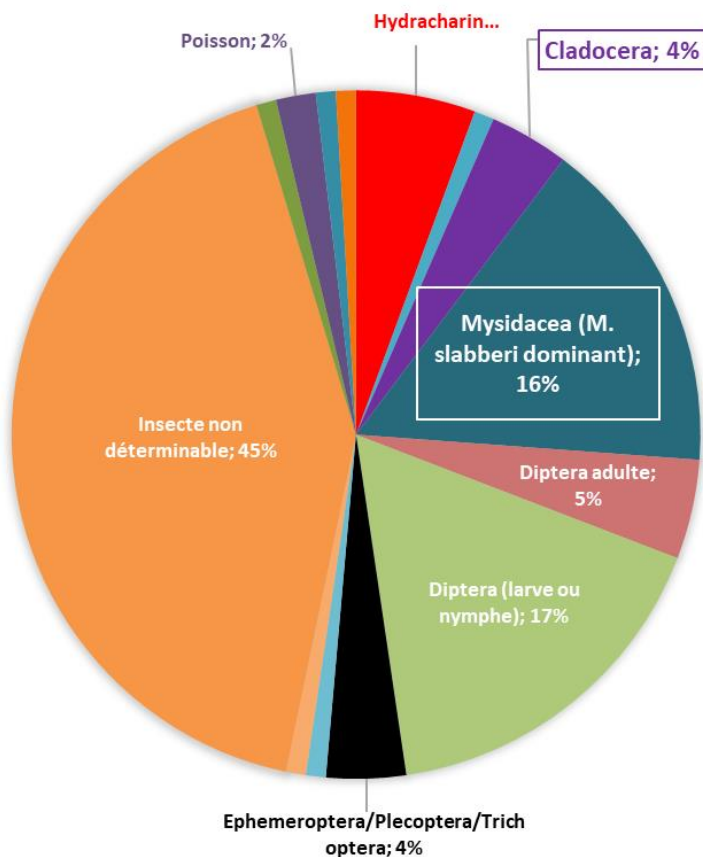
Estomac



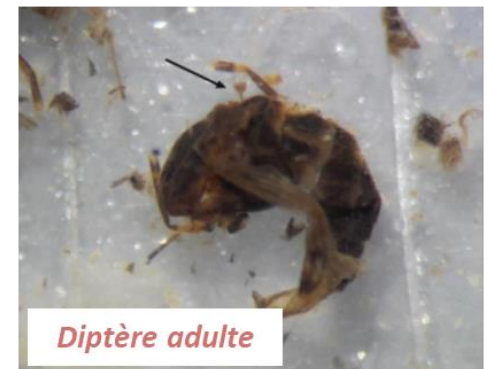
■ Focus sur le suivi de la dévalaison des alosons 2023-2024

- » Échantillons valorisés au maximum
- » Analyse des contenus stomacaux (en cours – AB Zooplancton et MIGADO)

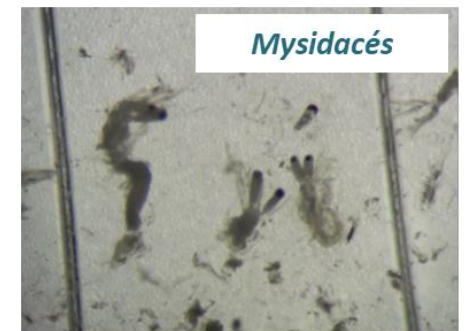
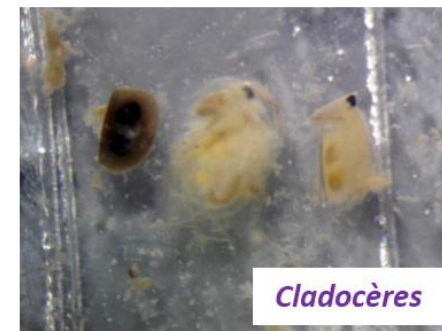
ABONDANCE RELATIVE DES PROIES - FLUVIAL



EN ZONE FLUVIALE



En commun avec la zone estuarienne



■ Focus sur le suivi de la dévalaison des alosons 2023-2024

» Perspectives

- ✓ Créer un indicateur pour le TDB : reconduction du suivi en estuaire tous les 4-5 ans (programme d'actions 2026-2031)
- ✓ Quantifier la production d'alosons du bassin de la Charente
- ✓ Améliorer les connaissances sur ce stade de vie (régime alimentaire / chaîne trophique disponible, phénologie, croissance, etc.)
- ✓ Améliorer les connaissances sur l'impact du bouchon vaseux en utilisant les données des sondes estuariennes : poursuite des analyses et caractérisation / lien avec l'étude DB estuaire
- ✓ Tester de nouveaux engins de pêche en fluvial (collecteurs passifs)

» Références bibliographiques

- ✓ SZCZEPANIAK R., POSTIC-PUIVIF A., JACOB L., ALBERT F., BUARD E. Février 2024. Le suivi de la dévalaison des juvéniles d'aloses sur la Charente. Campagne 2023 - Rapport final – 48 pp
- ✓ JACOB L., POSTIC-PUIVIF A., BUARD E., ALBERT F. Juillet 2025. Suivi de la dévalaison des juvéniles d'aloses sur la Charente. Résultats 2023 et 2024 – Rapport final – 55 pp
- ✓ A venir : Analyse du régime alimentaire des alosons de la Charente, 2026



■ Actualités de la Cellule migrants Charente Seudre



- 2025, la fin d'un cycle
 - Dernière année du programme d'actions quinquennal
 - Journée bilan le 14/10/2025 à Saintes (≈ 40 participants)
- Un nouveau programme en faveur des poissons migrants des bassins Charente Seudre
 - Evolution du partenariat au sein de la CMCS
 - Programme quinquennal 2026-2031 dans la continuité du précédent + actions nouvelles (ex : suivis anguille dans les marais nord de Rochefort et de Brouage)
 - Actions complémentaires portées par MIGADO
- Un programme d'actions pour limiter l'impact du Silure sur les poissons migrants
 - Déclinaison locale du protocole cadre Adour-Garonne 2025-2027
 - Animation d'un Groupe Silure Charente par l'EPTB
 - Rédaction d'une note d'enjeux et d'un programme d'actions pour fin 2025
 - Mise en place des première actions à partir de 2026
- Une nouvelle vidéo pour promouvoir la restauration de la continuité écologique



Merci pour votre attention

La Cellule Migrateurs Charente Seudre
(à partir du 1^{er} janvier 2026)

EPTB Charente (05.46.74.00.02)

Audrey POSTIC-PUIVIF
audrey.postic-puivif@fleuve-charente.net

Yann DAVITOGLU
yann.davitoglu@fleuve-charente.net

Alicia GIRARD
alicia.girard@fleuve-charente.net

CAPENA (05.46.47.17.71)

Éric BUARD
e.buard@capen-na.fr

Cellule Migrateurs Charente Seudre