



NATURA 2000

Moyenne vallée de la Charente

Seugne et Coran

FR5400472 & FR5412005

COMITE DE PILOTAGE NATURA 2000

11 décembre 2025 – 9 h 30 | SAINTES



La Nouvelle-Aquitaine et l'Europe
agissent ensemble pour votre territoire



**SAINTES
GRANDES RIVES**
L'Agglo



**Vals de
Saintonge**
Communauté



Suite à son élection en tant que député, Monsieur Fabrice BARUSSEAU ne pouvait plus assurer la fonction de Président du comité de pilotage (COPIL) du site Natura 2000 « Moyenne vallée de la Charente, Seugne et Coran ».

Conformément aux règles de fonctionnement du COPIL Natura 2000, la présidence doit être exercée par un représentant d'une collectivité territoriale membre du collège des collectivités.

Un courrier électronique a donc été envoyé début octobre à l'ensemble des membres du COPIL afin de mettre en place une procédure de vote destinée à élire un nouveau Président.

À l'issue de ce vote, organisé du 09/10/2025 au 24/10/2025,

Monsieur Jean-Marc AUDOUIN

vice-président délégué à la protection et à la mise en valeur de l'environnement à l'Agglomération Saintes Grandes Rives a été élu

**Président du Comité de Pilotage du site Natura 2000 de la
« Moyenne vallée de la Charente, Seugne et Coran ».**

Nous remercions l'ensemble des membres pour leur participation au vote.

SOMMAIRE

CONTEXTE ET ENJEUX



ACTIONS MENÉES



PROJETS 2026



OÙ EN EST-ON ?



BILAN FINANCIER

NATURA 2000 un réseau européen

Directive Oiseaux
1979/2009

Directive Habitats,
Faune, Flore
1992



Préserver la biodiversité :

espèces et habitats
naturels rares, menacés
et représentatifs de la
biodiversité européenne.

Ils visent une **meilleure prise
en compte des enjeux
de biodiversité** dans les
activités humaines.

Privilégier le dialogue

En France, la démarche
est basée sur le
**volontariat et la
contractualisation.**

La **concertation** associe
l'ensemble des acteurs
locaux.



**Le plus grand réseau
de sites naturels protégés au monde :**

RÉSEAU NATURA 2000 EN EUROPE

8,9%

de la surface
marine des eaux européennes

18,5%

de la surface
terrestre du territoire
de l'Union européenne



RÉSEAU NATURA 2000 EN FRANCE

34%

de la surface
marine de la zone
économique exclusive

12,9%

de la surface
terrestre
métropolitaine
soit 7 millions d'hectares



1 756 sites
dont 221 sites marins



13 041 communes
soutiens
du réseau

132 types
d'habitats naturels d'intérêt
communautaires

102 espèces⁽¹⁾
animales



123 espèces⁽¹⁾
d'oiseaux



63 espèces⁽¹⁾
végétales



Natura 2000, c'est :



La possibilité de **s'engager volontairement** pour préserver la biodiversité grâce à des outils **contractuels** dédiés.

- Charte Natura 2000
- Contrat Natura 2000
- Mesures Agro-Environnementales



Un **dispositif d'accompagnement** pour la prise en compte des enjeux environnementaux dans les projets et activités du territoire.

- animateur Natura 2000



Un **réseau d'acteurs** liés par des enjeux communs, qui dialoguent et co-construisent la gestion du site.



Une **richesse locale en biodiversité** qui rend d'innombrables services à l'Homme.



Une **responsabilité**, vis-à-vis de la France et de l'Europe, de **préserver les espèces et les habitats naturels** qui ont justifié la désignation du site Natura 2000.

pour tous

Services de l'Etat
et institutions



Collectivités



Porteurs de projets



Agriculteurs
et organismes agricoles



Organismes
forestiers



Usagers
chasse, pêche



Usagers sports,
loisirs, tourisme



Organismes de
protection de la nature



Propriétaires privés
Population locale



Ces outils sont contractuels,
ils reposent sur la volonté et l'implication
des propriétaires, gestionnaires
ou usagers du site Natura 2000.

Ils prennent la forme d'un
engagement sur 5 ans.

Charte et MAEC

= outils complémentaires et cumulables

**Parcelles
ou activités**

Charte Natura 2000

**Valoriser les pratiques respectueuses
de l'environnement**

Les +

- Adhésion gratuite
- Pas de coût engendré
- Exonération d'une part de la Taxe foncière sur le Non-Bati

**Propriétaires ou
ayants-droits**

Parcelles agricoles
(déclarées à la Politique
Agricole Commune)

**Parcelles forestières
ou non-agricoles**

Mesures agro-environnementales

**Aider une agriculture respectueuse de
l'environnement**

Les +

- Indemnités financières fixées pour
chaque mesure
- Exonération d'une part de la Taxe
foncière sur le Non-Bati

Contrat Natura 2000

**Financer des travaux de gestion écologique
des milieux naturels**

Les +

- Remboursement de 100% des frais
engagés (80% pour les organismes publics)
- Exonération d'une part de la Taxe
foncière sur le Non-Bati

Un animateur Natura 2000 est à votre disposition, gratuitement.
Il est un référent et une ressource mis à disposition du territoire.

**L'animatrice
Natura 2000
est mobilisable
sur le terrain**

Ai-je droit à
des aides
financières ?

J'ai une haie
: quand et
comment
l'entretenir ?

J'ai des
ronciers :
peuvent-ils
être utiles ?

J'ai un fossé :
quand curer ?
comment
limiter
l'érosion ?

J'ai des travaux
à faire : dois-je
demander une
autorisation ?

J'ai des
questions ou
autorisations
à demander
: vers qui me
tourner ?

J'ai une
roselière :
comment la
valoriser ?

Pour toute question, qu'elle soit liée à des demandes réglementaires, ou simplement pour discuter de pistes d'amélioration de gestion/travaux, **l'animatrice Natura 2000 est là pour échanger.**



En cas de doute, un  est toujours

+ simple

+ rapide

que de rattraper des travaux réalisés
sans autorisations !

L'évaluation des incidences Natura 2000 :

- ➔ Outil de prévention
- ➔ Vise à déterminer si un projet ou une activité risque de porter atteinte aux espèces et milieux naturels du site.
- ➔ Si oui, permet de trouver des solutions.

Responsabilité du porteur de projet



mais l'Animatrice Natura 2000 a pour mission d'accompagner le porteur dans cette démarche

Instruction par les services de l'Etat

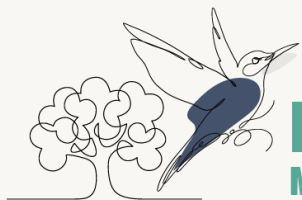


Projets / activités

- ➔ Déjà soumis à autorisation ou déclaration (*autre réglementation*)
- ➔ Liste propre à Natura 2000 (*arrêté préfectoral départemental*)

Que contient-elle ?

- ✓ Une description du projet
- ✓ Une analyse des impacts sur les espèces et habitats présents
- ✓ Les mesures prises pour éviter ou réduire ces impacts
- ✓ Une conclusion



NATURA 2000

Moyenne vallée de la Charente
Seugne et Coran



6

intercommunalités

34

communes

4

syndicats de bassin

7100

ha de vallées inondables
soumises aux crues naturelles et régulières

230

km de cours d'eau



16

habitats naturels rares et menacés
à l'échelle européenne.

Ils s'étendent sur

plus de 2000 ha



60%

de la surface du site est agricole :
en majorité des prairies naturelles, support
d'activité d'élevage



SAINT-SAVINIEN



SAINTES



COGNAC



PONS

Les pelouses calcaires

poussent sur des sols peu épais et secs, sur les coteaux qui surplombent la vallée de la Charente. Cette végétation est adaptée à la chaleur et à la sécheresse. Aujourd'hui rares, les pelouses accueillent pourtant une biodiversité exceptionnelle.

Les forêts

de la vallée de la Charente sont humides et naturelles. Elles se composent d'arbres, (Frêne, Aulne,...) ainsi que de diverses plantes de sous-bois. Le vieux bois et le bois mort (souches, branches,...) sont essentiels. Le sol des forêts aide à stocker l'eau et lui permet de s'infiltrer dans les nappes souterraines.

Les ripisylves

sont les végétations des bords de cours d'eau, composées d'arbres (comme les frênes, les aulnes, les saules) mais aussi d'arbustes, de buissons et de nombreuses autres plantes. Les ripisylves sont très importantes pour la biodiversité et guident les espèces dans leurs déplacements.

Les prairies

sont installées dans la plaine, le long du fleuve et des rivières. Beaucoup d'animaux et de plantes y vivent. La fauche ou le pâturage par des vaches, moutons, chevaux,... permet de les préserver.

L'eau

est présente sous différentes formes : courante dans les petites rivières, elle devient lente dans le fleuve Charente et dormante dans les fossés des marais. L'eau est indispensable à la vallée et à la biodiversité.

Les mégaphorbiaies et roselières

sont composées de grandes herbes qui poussent sur des sols très humides. Elles participent à l'épuration de l'eau et sont indispensables pour de nombreux animaux.

Le Héron békereau est le seul héron européen de mœurs nocturnes.

La Barbastelle s'abrite dans les fissures ou sous les écorces décollées des vieux arbres.

Le Martin pêcheur niche dans des terriers creusés dans les berges. Il se laisse souvent observer, perché sur une branche ou filant au ras de l'eau.

La Pie-Grièche écorcheur est caractéristique des milieux ouverts et ponctués d'arbres, d'arbustes et de ronciers.

La Salicaire est une plante des zones humides. Elle pousse au bord des cours d'eau et fossés.

Le Gomphe de Graslin est une libellule des fleuves et rivières à cours lent. Ses larves, aquatiques, se servent de la végétation pour sortir de l'eau et se métamorphoser en adulte volant.



La Grande Mulette est une moule d'eau douce. Le fleuve Charente héberge la plus grosse population mondiale de cette espèce, en danger critique d'extinction.

Le Milan noir niche dans les grands arbres et chasse en survolant la vallée.

Le Pic noir niche et se nourrit dans les arbres morts ou vieillissants.

La Rosalie des Alpes, protégée en France, vit dans les vieux arbres. Sa larve se nourrit de bois mort.

La Grenouille agile se reproduit dans les plaines humides et les mares, mais passe la majeure partie de sa vie dans les forêts.

La Fritillaire pintade est une espèce des prairies, emblématique dans la vallée.

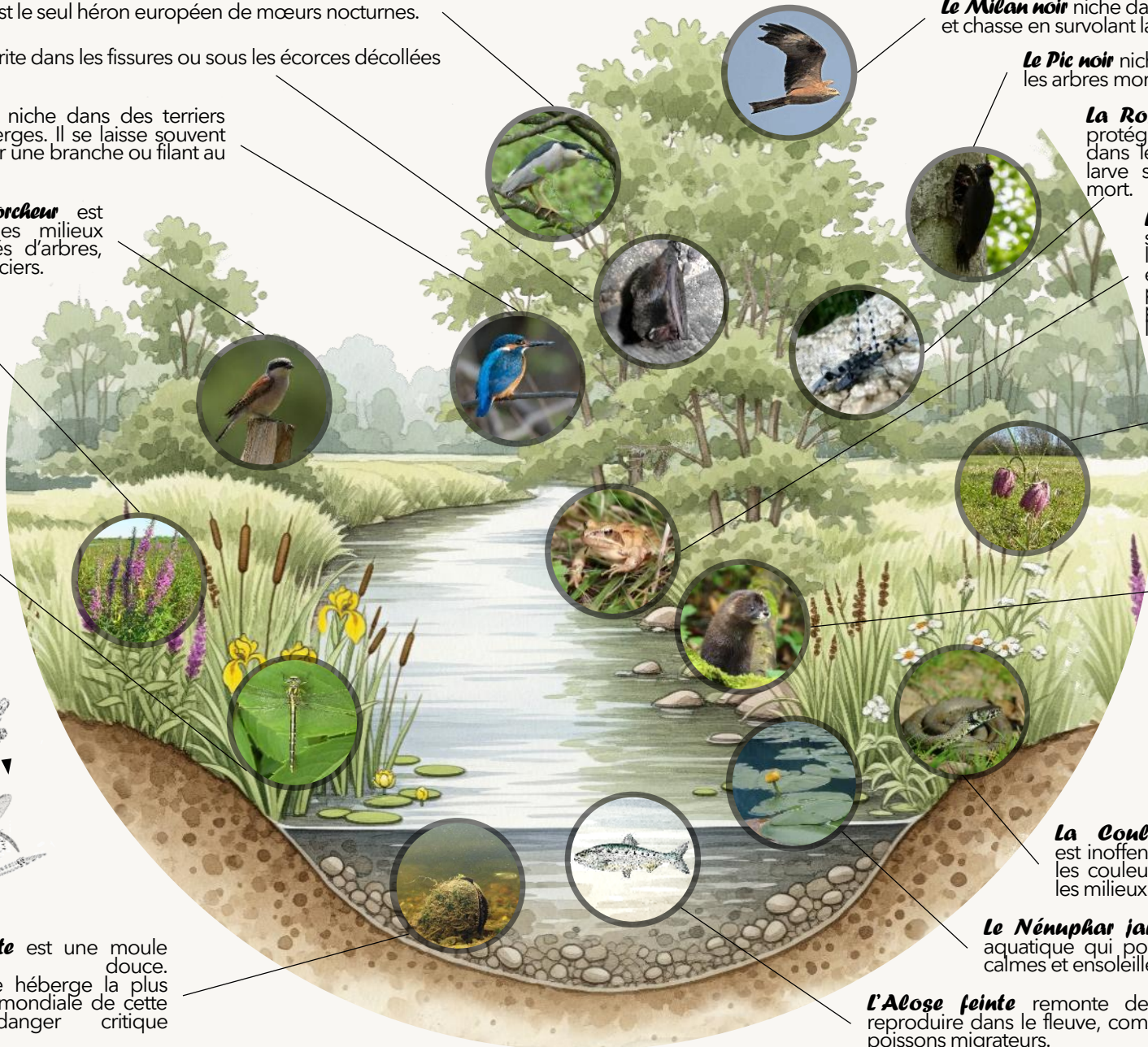
Le Vison d'Europe est l'un des mammifères les plus menacés d'Europe. Rare et discret, il est présent dans la vallée, comme la Loutre d'Europe.



La Couleuvre helvétique est inoffensive, comme toutes les couleuvres. Elle fréquente les milieux humides.

Le Nénuphar jaune est une plante aquatique qui pousse dans les eaux calmes et ensoleillées.

L'Alose feinte remonte de la mer pour se reproduire dans le fleuve, comme plusieurs autres poissons migrateurs.





Agir pour
la biodiversité



SAINTES
GRANDES RIVES
L'Agglo



RÉGION
Nouvelle-
Aquitaine

convention-cadre

précise les engagements de la structure animatrice et de la Région pour la mise en œuvre du Document d'Objectifs (DOCOB)

2025 - 2027

Autorité
de gestion

Comité de
pilotage

Entente
Charente-
Seugne

Structure
animatrice

- Suivi de la mise en œuvre des Directives européennes
- Accompagnement des structures animatrices
- Suivi de l'animation
- Contribution à l'élaboration et validation du DOCOB
- Suivi de la mise en œuvre du DOCOB
- Définition et validation des grandes orientations de gestion
- Définition de la stratégie
- Co-construction de l'animation
- Présidence du COPIL
- Accompagnement de la concertation
- Mise en œuvre des actions



Jean-Marie QUILLET
Responsable du service

jm.quillet@agglo-saintes.fr
06 42 57 00 02



Marion JANSANA
Animatrice Natura 2000

m.jansana@agglo-saintes.fr
06 78 07 44 03



Amandine VALLEE
Chargée de mission

Espaces Naturels Sensibles
et sentiers de randonnées
a.vallee@agglo-saintes.fr
06 72 03 95 50

L'EQUIPE

« Eau et milieux naturels »

Maintien des
prairies naturelles
inondables et des espèces associées

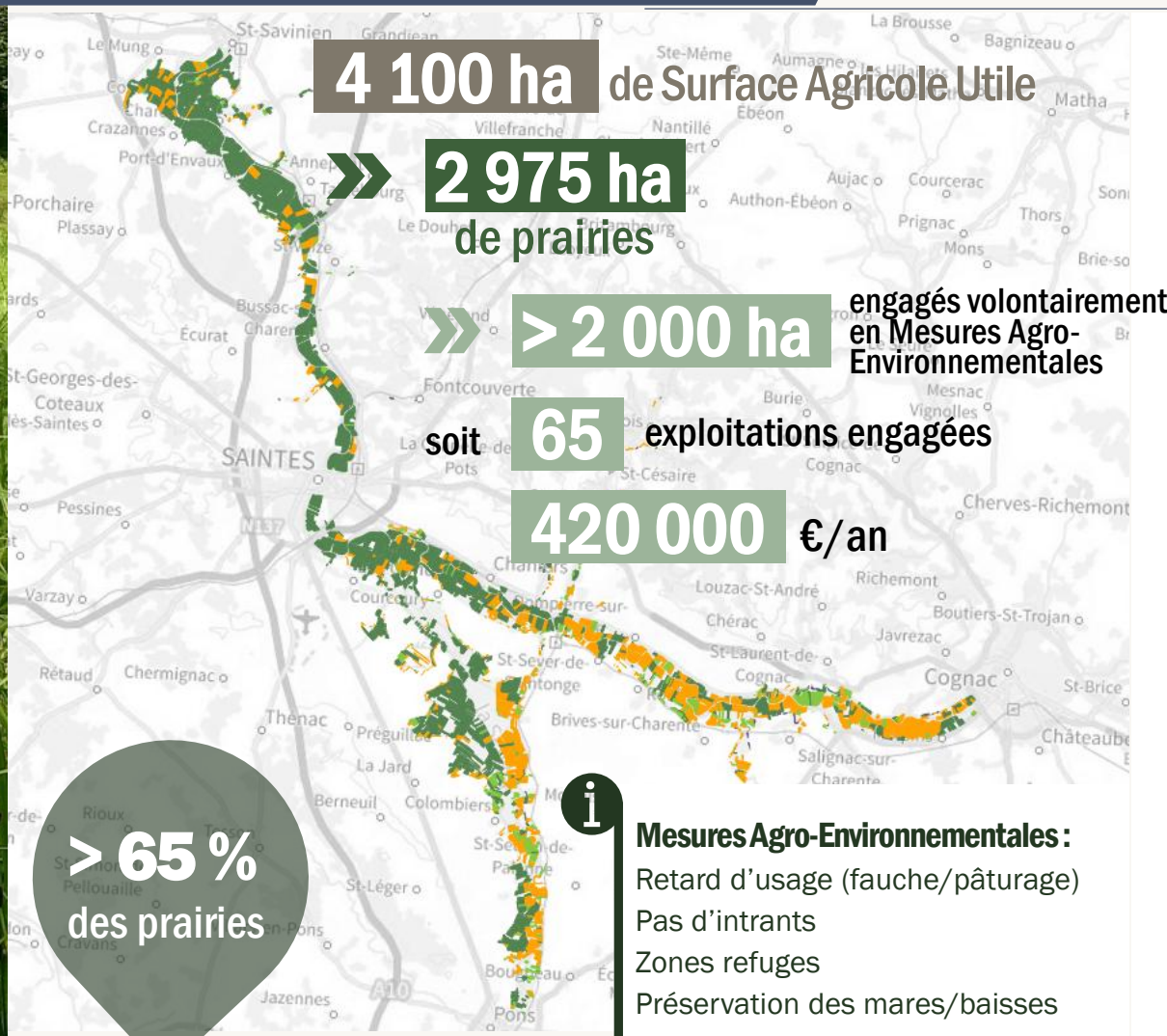
Restaurer le bon état de conservation
des **coteaux calcaires**
et des espèces associées

Promouvoir une
utilisation équilibrée
des milieux naturels par
les activités touristiques
et de loisir
Informier et sensibiliser
au caractère
remarquable de ce
territoire

Préserver l'intérêt biologique de la
forêt alluviale

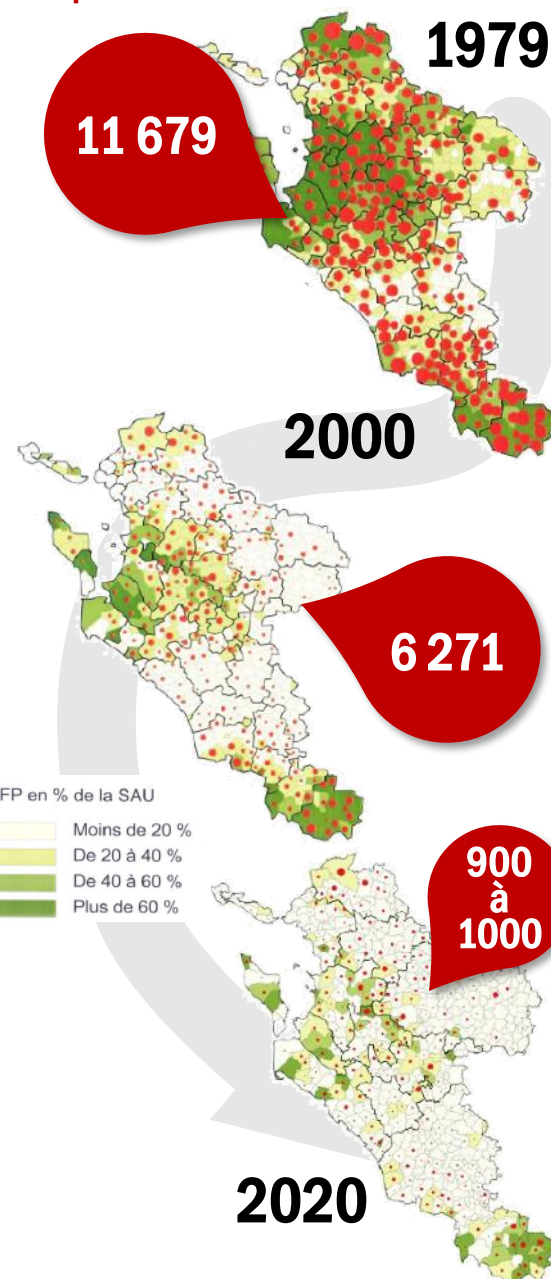
Restaurer et entretenir le
fonctionnement de
l'hydrosystème
du fleuve et affluents





- engagées volontairement par les agriculteurs dans des démarches respectueuses de l'environnement, via des Mesures agro-environnementales
- dépendantes de ces mesures

exploitations avec bovins





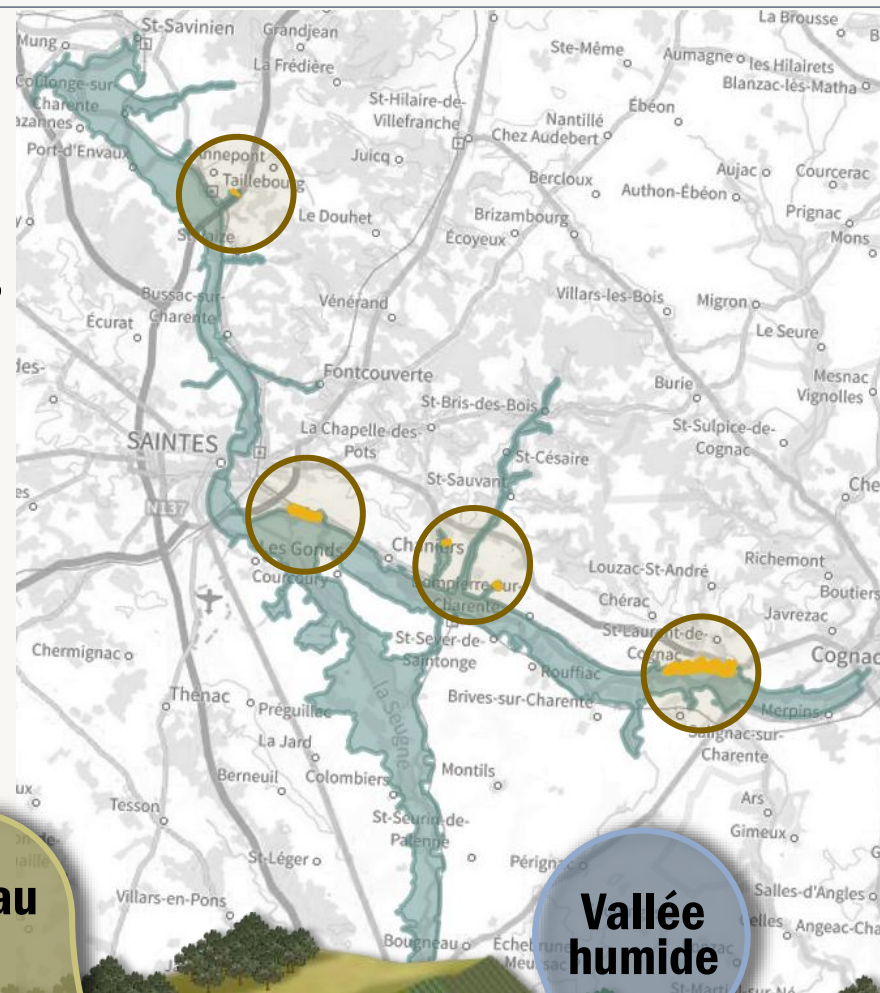
Suivi et évaluation de l'état de conservation des pelouses calcicoles

Etude régionale

2025 → 3^{ème} campagne de suivi (réalisé tous les 6 ans)

En attente des résultats ...

- Fermeture du milieu
- Progression Prunellier (+10%) et Genévrier commun (+4%).
- Enrichissement des sols en nutriments
- Effets du changement climatique encore difficiles à percevoir : nécessité de suivis à plus long terme.



Coteau sec

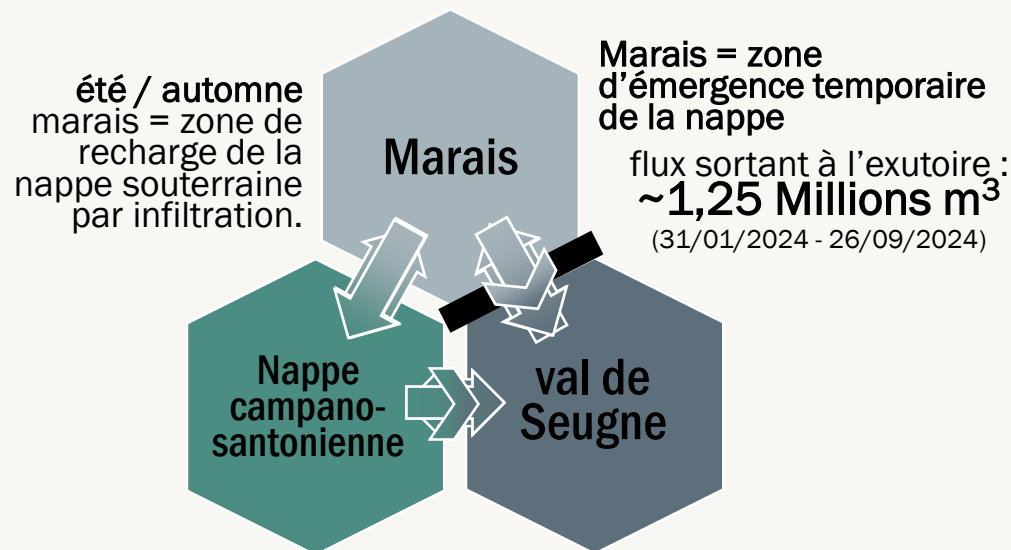
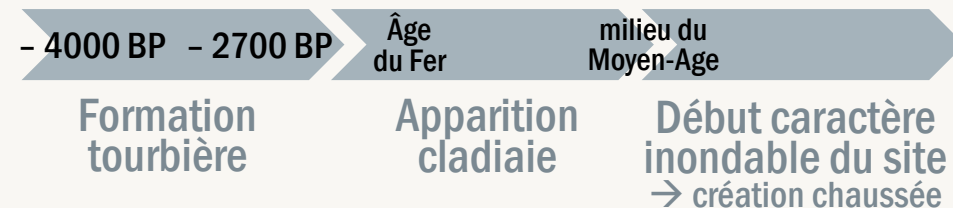
Vallée humide



Pelouses calcicoles

Etude fonctionnelle éco-hydrogéologique du marais de l'Anglade

Marais de l'Anglade = crypto-tourbière



Phase de crue

Phase transitoire
(petite crue ou montée de crue)

Seugne > Marais

Phase normale
hors crue
hors étiage

Marais > Seugne

Phase étiage

Arrêt écoulements,
chute des niveaux,
soutien de la Seugne
par drainage du
marais et de la nappe



Conditions écologiques extrêmes :
fortes inondations
fortes sècheresses

=> Peu d'espèces végétales adaptées

La niche écologique de la cladiaie n'est plus réalisée.

Sans gestion → boisement humide
MAIS

opérations de broyage ne permettent pas de conserver la cladiaie.

Cladiaie tourbeuse

Expertise flore et habitats du marais de l'Anglade

→ Comparaison 2024 - 2001



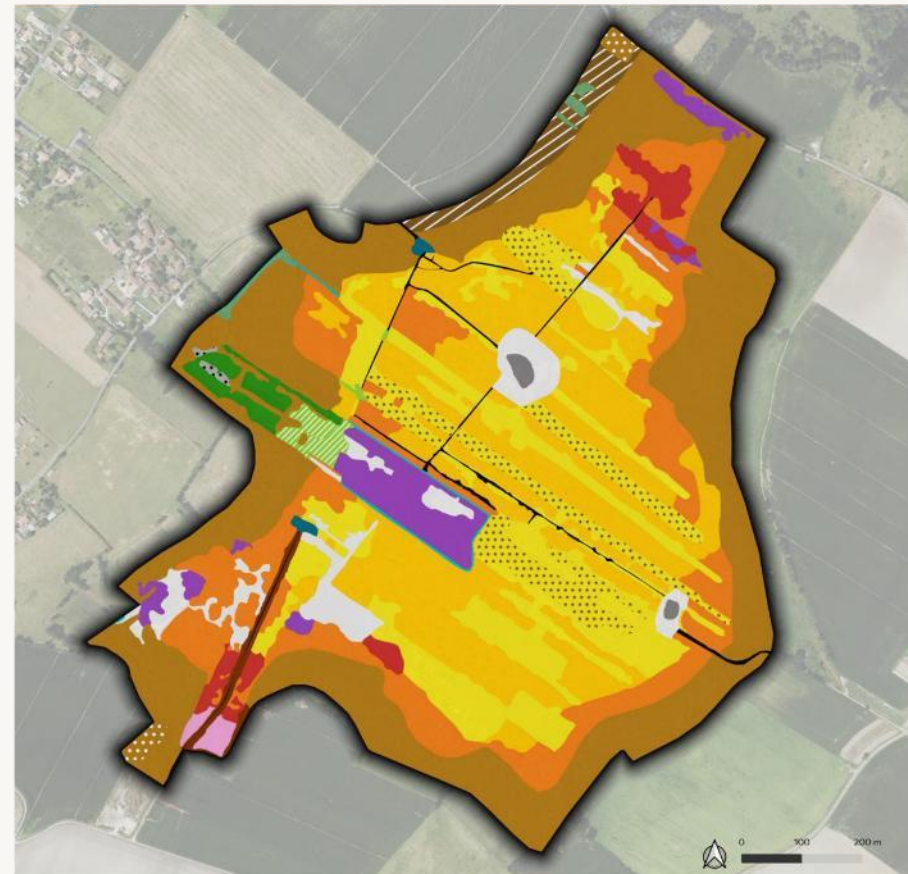
Poursuite de la dynamique de fermeture

Régression des végétations de bas-marais alcalin







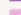



! Gesse des marais : enjeu majeur

Absence de certaines espèces patrimoniales historiquement recensées (Grande Douve, Laîche à fruits velus, Utriculaire commune,...)

! Eutrophisation + Espèces exotiques envahissantes (Ecrevisses américaines)



Catégories habitats - Codes EUNIS

	D4.112 - Pré à Ecuelle d'eau et Jonc à tépales obtus
	D5.24 - Cladiaie ou Caricaie à Marisque
	D5.24 - Cladiaie broyée
	D5.24 - C3.21 - Roselière à Cladium et Roseau
	D5.24 X F9.211 - Cladiaie saulaie
	D5.2151 - Caricaie à Laîche élevée
	D5.2121 X E5.421 - Mosaïque mégaphorbiaie magnocaricaie
	E3.41 X E5.41 - Prairie hygrophile eutrophe
	E3.41 - Prairie hygrophile - mosaïque
	E2.2 / E.3 - Prairie méso-hygrophile

	F9.211 - Fourré à Saule roux et Bourdaine
	F3.111 - Fourré à Ronce
	FA.4 / F3.1 - Haie indigène
	G1.21 - Frênaie alluviale
	G1.A2 - Chênaie-frênaie
	G1.31 - Peupleraie
	J5.3 - Canal/fossé
	J5.3 - Tonne de chasse
	H5.61 - Chemin
	XX.XX - Sol nu
	E.6 - Milieu herbacé rudéralisé

Poissons migrateurs

Etat des lieux des populations de poissons migrateurs

Cellule Migrateurs Charente Seudre



RÉGION
Nouvelle-Aquitaine



Les espèces présentes sur le bassin de la Charente



Grande alose



Alose feinte atlantique



Lamproie marine



Lamproie fluviatile



Truite de mer



Saumon atlantique

Poissons migrateurs potamotoques



Esturgeon européen



Anguille européenne



Flet



Les mulets

Poissons migrateurs thalassotoques

Bilan

OÙ EN EST-ON ?

Poissons migrateurs

Etat des lieux des populations de poissons migrateurs



TABLEAU DE BORD CR

ANGUILLE
CHARENTE

État général
2024 ● ➔

TABLEAU DE BORD CR

GRANDE
ALOSE

État général
2024 ● ➔

TABLEAU DE BORD EN

LAMPROIE
MARINE

État général
2024 ● ➔

TABLEAU DE BORD NT

ALOSE
FEINTE

État général
2024 ● ➔

Manque d'informations

Truite
de mer

LC

Saumon
atlantique

NT

Lamproie
fluviale

VU

Flet

DD

Les mulets

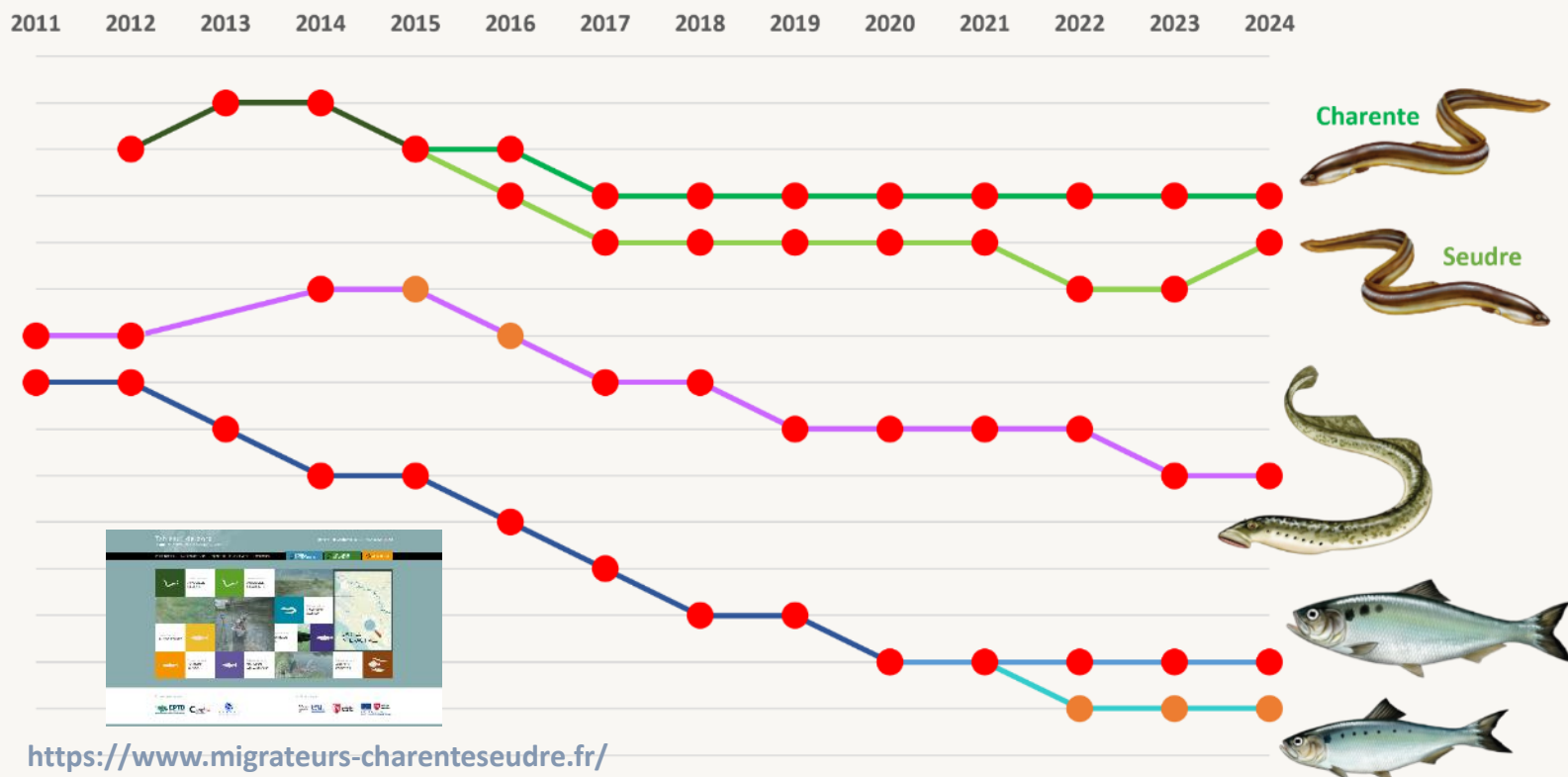
LC DD

Poissons migrateurs

Etat des lieux des populations de poissons migrateurs



Etats et tendances des populations de poissons migrateurs



<https://www.migrateurs-charenteseudre.fr/>

Etat

- Bon
- Moyen
- Mauvais

Tendance

- Anguilles non différenciées
- Anguille Charente
- Anguille Seudre
- Lamproie marine
- Aloses non différenciées
- Grande alose
- Alose feinte

Poissons migrateurs



2025, la fin d'un cycle

- Dernière année du programme d'actions quinquennal
- Journée bilan le 14/10/2025 à Saintes (≈ 40 participants)

Un nouveau programme en faveur des poissons migrateurs des bassins Charente Seudre

- Evolution du partenariat au sein de la CMCS
- Programme quinquennal 2026-2031 dans la continuité du précédent + actions nouvelles (ex : suivis anguille dans les marais nord de Rochefort et de Brouage)
- Actions complémentaires portées par MIGADO

Etat des lieux des populations de poissons migrateurs

Actualités de la Cellule migrants Charente Seudre

Un programme d'actions pour limiter l'impact du Silure sur les poissons migrateurs

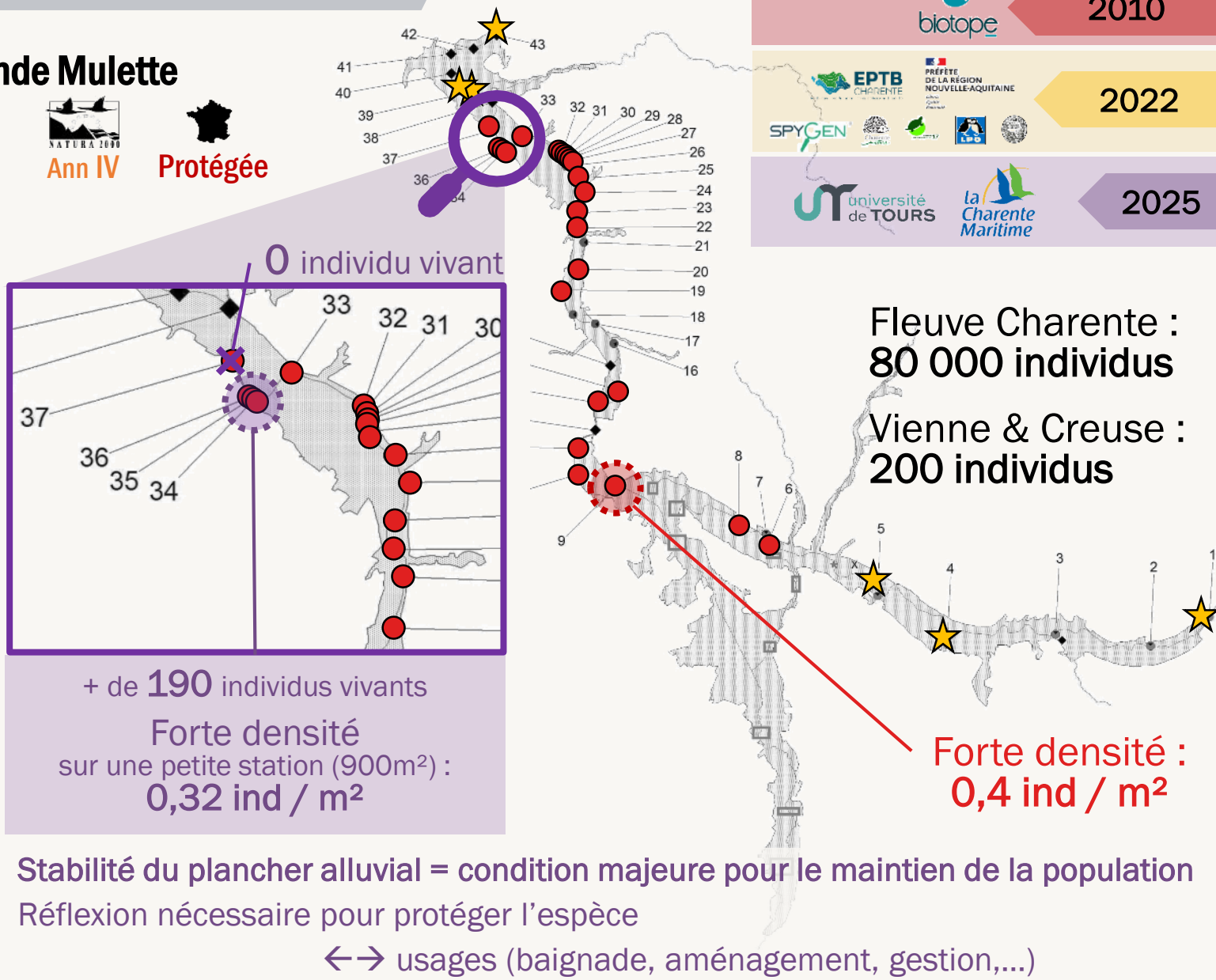
- Déclinaison locale du protocole cadre Adour-Garonne 2025-2027
- Animation d'un Groupe Silure Charente par l'EPTB
- Rédaction d'une note d'enjeux et d'un programme d'actions pour fin 2025
- Mise en place des premières actions à partir de 2026

Une nouvelle vidéo pour promouvoir la restauration de la continuité écologique



Bivalves

Grande Mulette



**2010**

**2022**

**2025**

Odonates

Enjeu fort → Le site accueille près de 90 % des espèces de libellules du Département

Participation à un suivi régional

↔ **Plan national d'Actions en faveur des libellules**



Protocole spécifique

Projet multi-partenarial

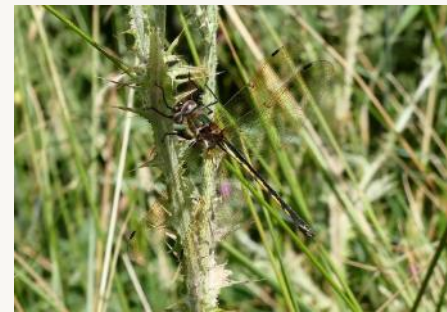


50

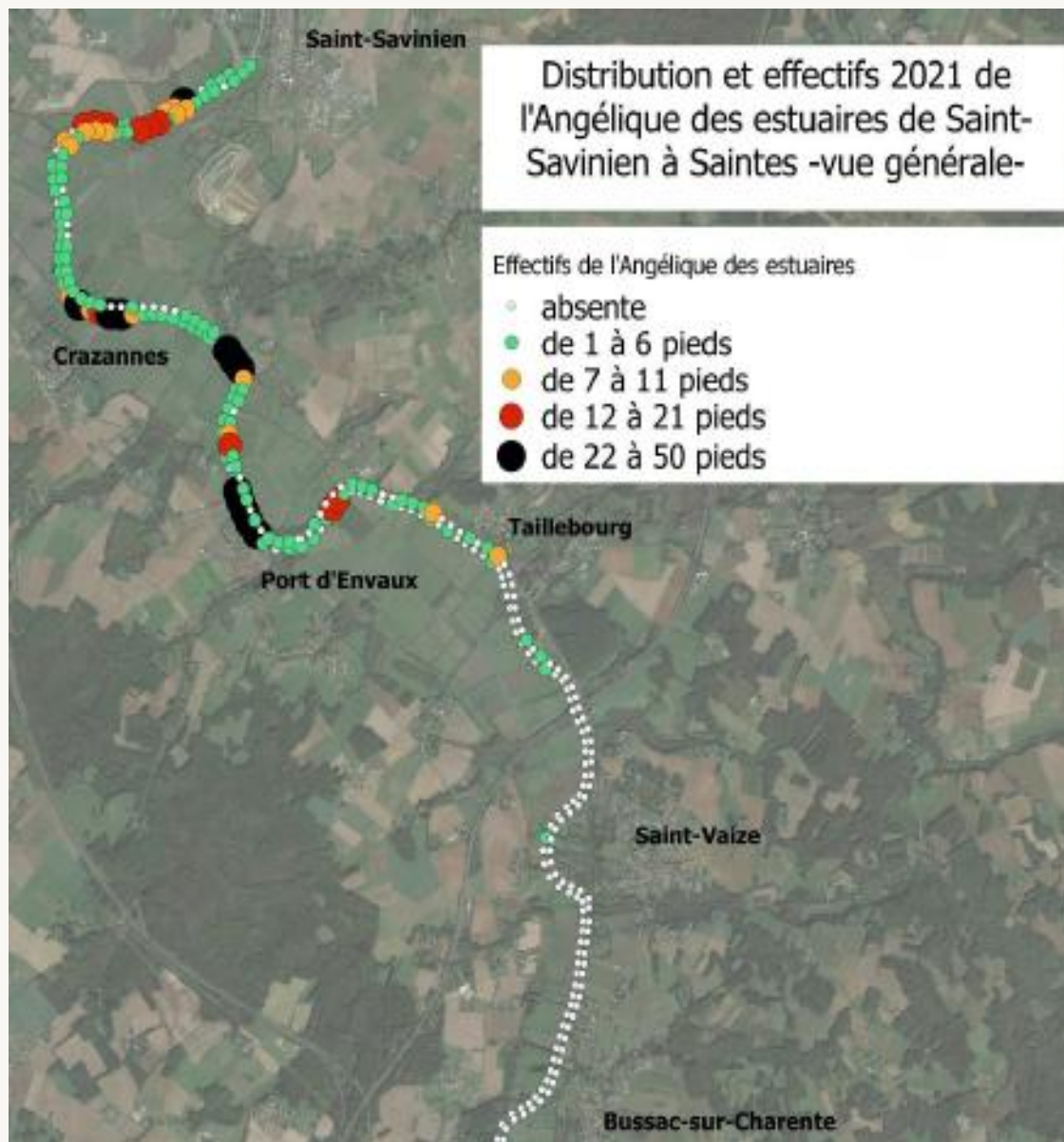
Exuvies collectées

4

Espèces dont 2 d'intérêt communautaire



Angélique des estuaires



affectionne les vases limono-argileuses et saumâtres des berges eutrophes de la Charente.

De St Vaize à Rochefort

population
stable
entre 2008 et 2021

Bilan


OÙ EN EST-ON ?

Mammifères semi-aquatiques

Vison d'Europe



 Espèce protégée en France.
En danger critique d'extinction
(Liste Rouge UICN)

 Présents dans seulement 6 pays
d'Europe, dont la France.
En France, population estimée à
moins de 250 individus.



Vison d'Europe

Espèce parapluie

**PLAN NATIONAL
D'ACTION**


**RÉPUBLIQUE
FRANÇAISE**
*Liberté
Égalité
Fraternité*


OFB
OFFICE FRANÇAIS
DE LA BIODIVERSITÉ


GRIPS
Groupe de Recherche et d'Investigation
sur la Faune Sauvage

Loutre d'Europe



 Espèce protégée en France.
Quasi menacée (Liste Rouge UICN)



**PLAN NATIONAL
D'ACTION**


**RÉPUBLIQUE
FRANÇAISE**
*Liberté
Égalité
Fraternité*


SFPM
SOCIÉTÉ FRANÇAISE POUR L'ÉTUDE
ET LA PROTECTION DES MAMMIFÈRES

Suivis
Recensement et réduction de la mortalité
Aménagements d'ouvrages
Accompagnement piscicultures
Communication

Mares

Inventaire et caractérisation des mares

Le rôle des mares aujourd'hui:

Régulation de l'eau



Lutte contre les incendies



Usage agricole



Épuration naturelle de l'eau



Lutte biologique



CO₂

Stockage du CO₂

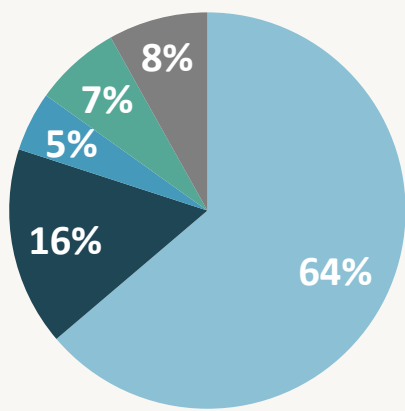


Réservoir de biodiversité



2025

121 mares
identifiées
& caractérisées



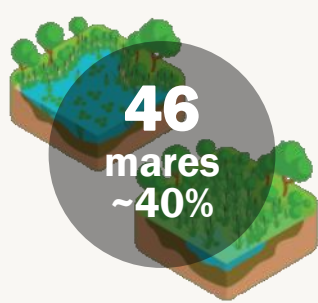
- mare
- lavoir
- etang
- bassin
- autre

Stade 1 à 2



Pas ou peu de vase
Plantes peu présentes

Stade 3 à 4

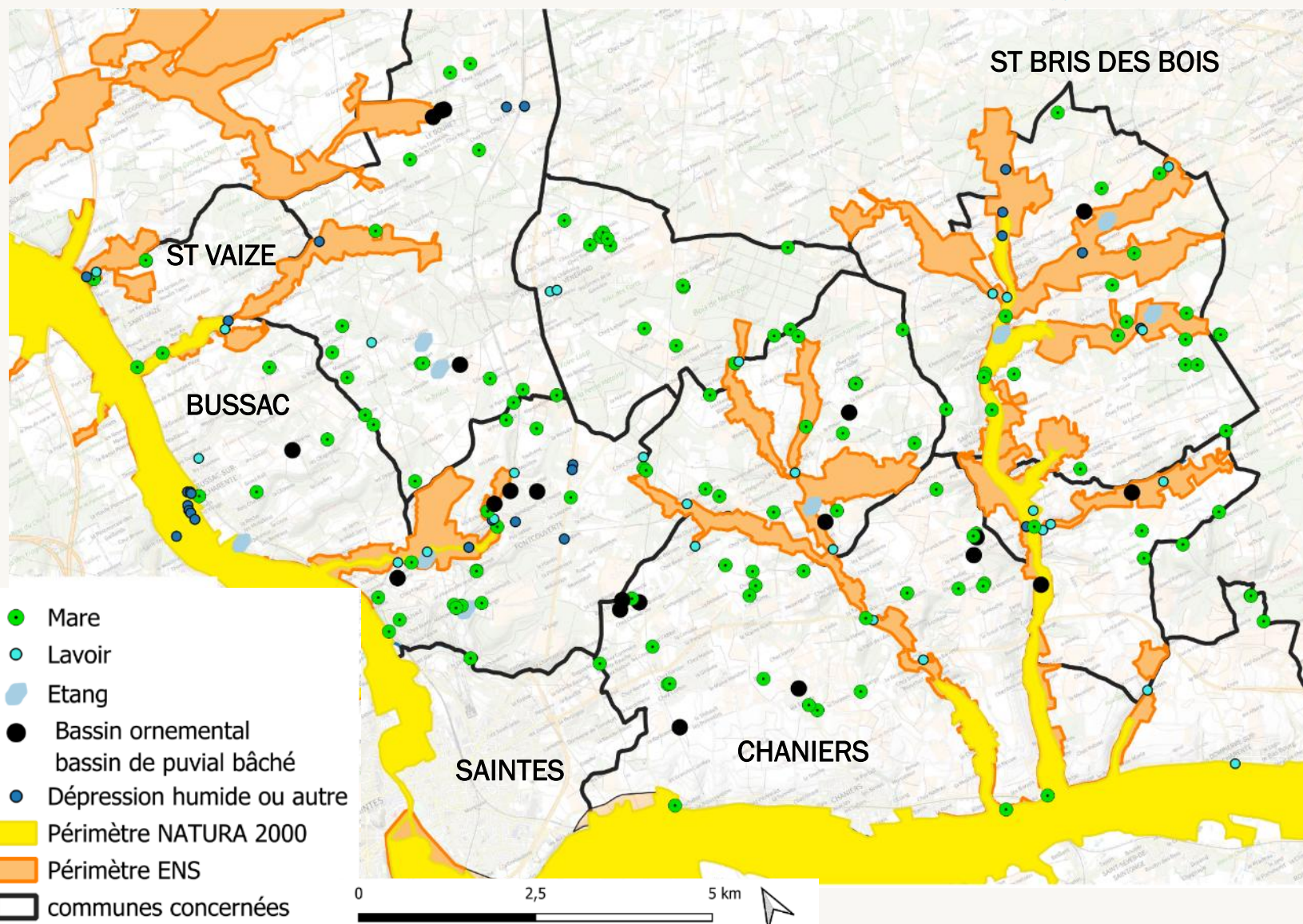


Envasement
Colonisation par les ligneux

46
mares
~40%

Mares

Inventaire et caractérisation des mares



Eau

Qualité
Quantité

Souterraine
Superficielle

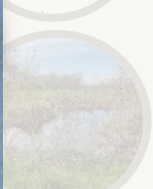
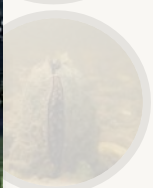
Cours d'eau et
annexes hydrauliques

EAU

BIODIVERSITE

Continuité
écologique

Usages
Gestion





Important travail sur le fleuve et ses affluents :

- Continuité écologique / franchissabilité des ouvrages
- Gestion de l'eau : quantitative et qualitative
- Gestion du fleuve et de ses usages
- Inventaire des zones humides
- Préservation douce des berges
- Gestion des espèces exotiques envahissantes
- Entretien des ripisylves (gestion des embâcles et plantations)





Inquiétudes locales quant à la Chalarose du Frêne et la gestion des boisements

Impact des inondations prolongées et tardives



Pression populiculture importante sur certains secteurs

Espèces exotiques envahissantes



Privilégier la diversité des essences pour assurer la pérennité des boisements



Frênaies et chalarose



Peupleraies



Espèces exotiques envahissantes

75

acteurs locaux

(élus,
professionnels)
sensibilisés
aux enjeux du site

80

personnes

(grand public)
sensibilisées
aux enjeux du site

450

enfants

sensibilisés
aux enjeux du site

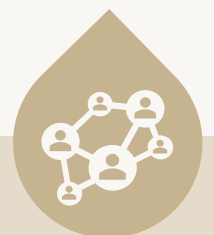


Forte demande tourisme vert (politique et locale)

- Création de nouvelles activités
(sports et loisirs de pleine nature)
- Accentué depuis 2020 (crise
COVID + contexte économique +
Flow Vélo)



**Vigilance sur le territoire pour
assurer la préservation des
milieux naturels**



Concertation
Animation
du réseau



Accompagnement
technique à la
contractualisation



Accompagnement
technique
projets
et politiques
publiques



Communication,
sensibilisation



Suivi biologique



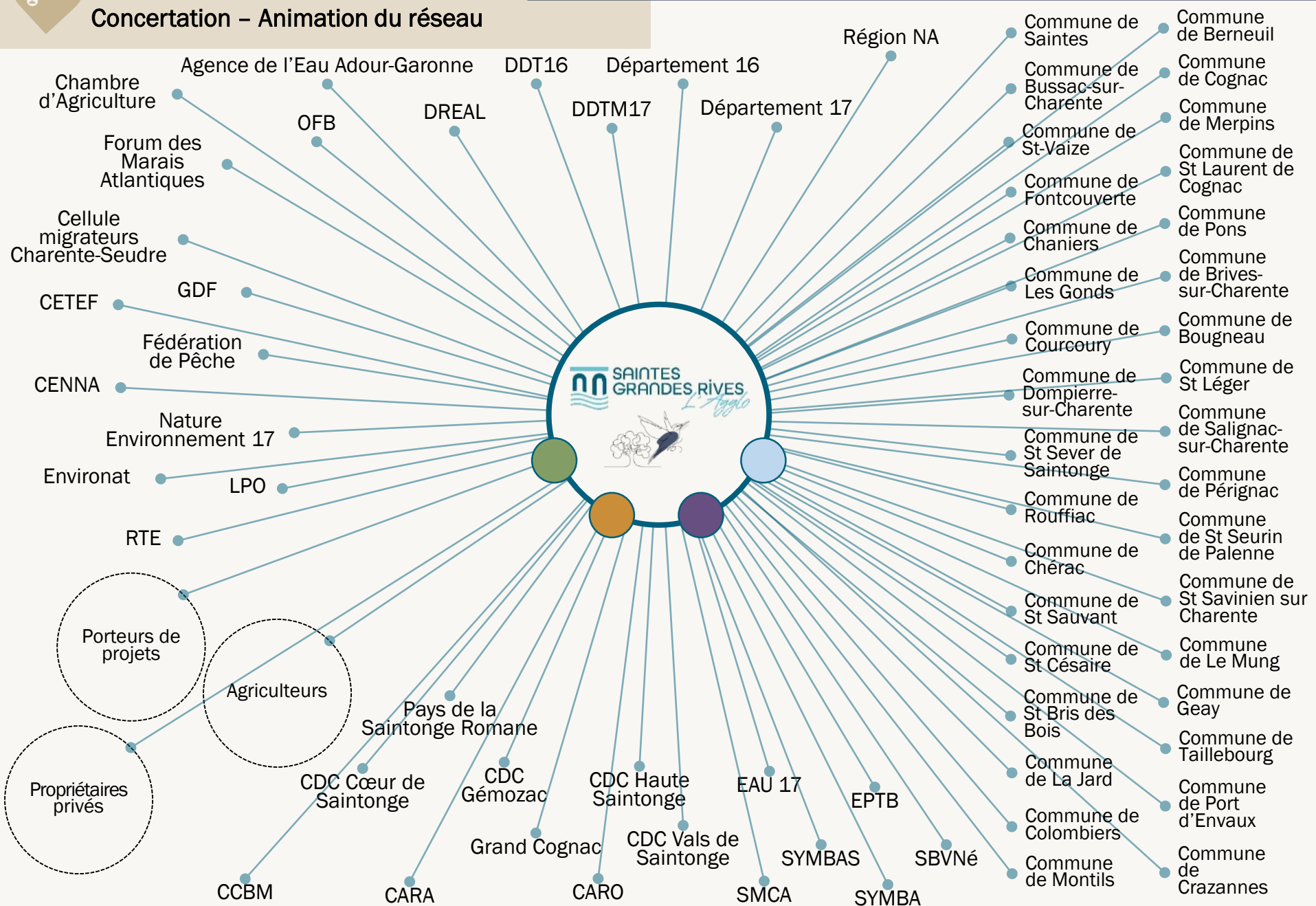
Suivi
administratif

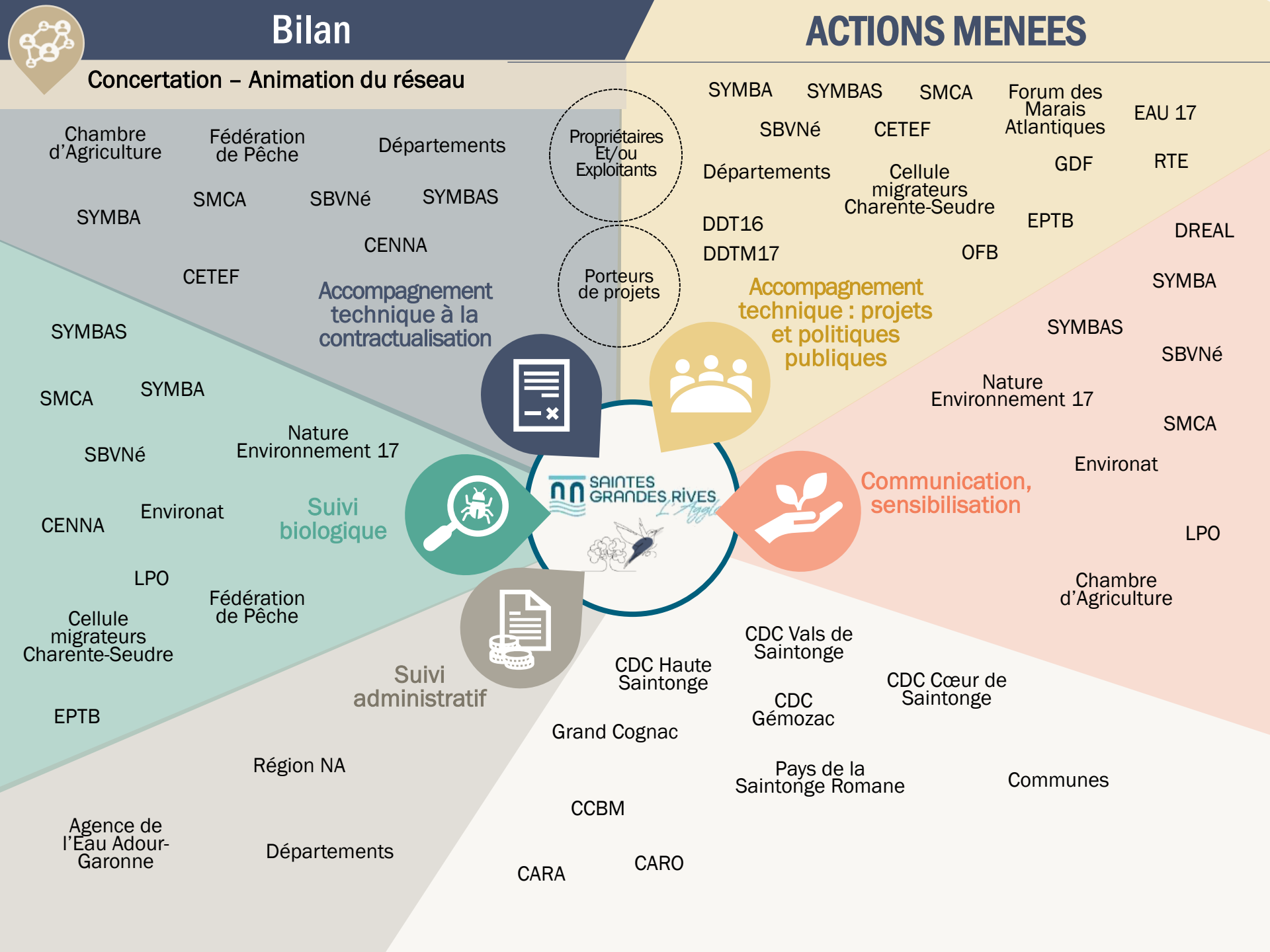


Bilan

ACTIONS MENEES

Concertation – Animation du réseau





4 Projets de contrats Natura 2000 étudiés



Entretien de milieux ouverts - Ecopâturage

Propriétaire privé

📍 Commune de Saint-Sauvant

Préservation
de mégaphorbiaies
et prairies humides



**Problématiques
foncières :**
parcelles en
indivisions



Restauration de ripisylves

Département 17

📍 Fleuve Charente

Préservation
des ripisylves, de l'hydrosystème
et des espèces associées
(chauves, souris, oiseaux,...)



Action nécessitant une
réflexion plus approfondie
sur l'ensemble du
Département

Fin des contrats en 2028
= trop court pour les
actions envisagées

4 Projets de contrats Natura 2000 étudiés



Restauration / entretien de milieux ouverts

Commune de
Salignac-sur-Charente

Port du Lys

Préservation
de mégaphorbiaies



**Problématiques
financières :**
avance et
autofinancement
non possible



Entretien de milieux ouverts - Ecopâturage

Propriétaire privé

Commune
de Saint-Laurent-de-Cognac

Préservation
de pelouses calcaires



**Conventionnement
proposé par le
CENNA au
propriétaire**
En attente de
retours

Bilan

ACTIONS MENEES

Accompagnement technique à la contractualisation

Contrats
Natura 2000

Mesures Agro-
Environnementales

Chartes
Natura 2000

2
Projets
Agro-
Environnementaux

2
Enjeux

Eau
ReSources
AGIR POUR L'EAU POTABLE EN NOUVELLE-AQUITAINE

Biodiversité
NATURA 2000

**COULONGE
SAINT-HIPPOLYTE**

**MARAI
CHARENTAIS**

Opérateur



Animateur

Opérateur



Animateur

Assurer la préservation de la
biodiversité et la bonne
fonctionnalité des zones humides

Soutenir les exploitations
d'élevage garantes de
l'entretien du marais

MACH 2023 – 2025
en Moyenne vallée de la Charente

61 exploitations
2036 ha } engagés

Mesures :

Retard d'usage
(fauche / pâturage)

Pas d'intrants

Zones refuges

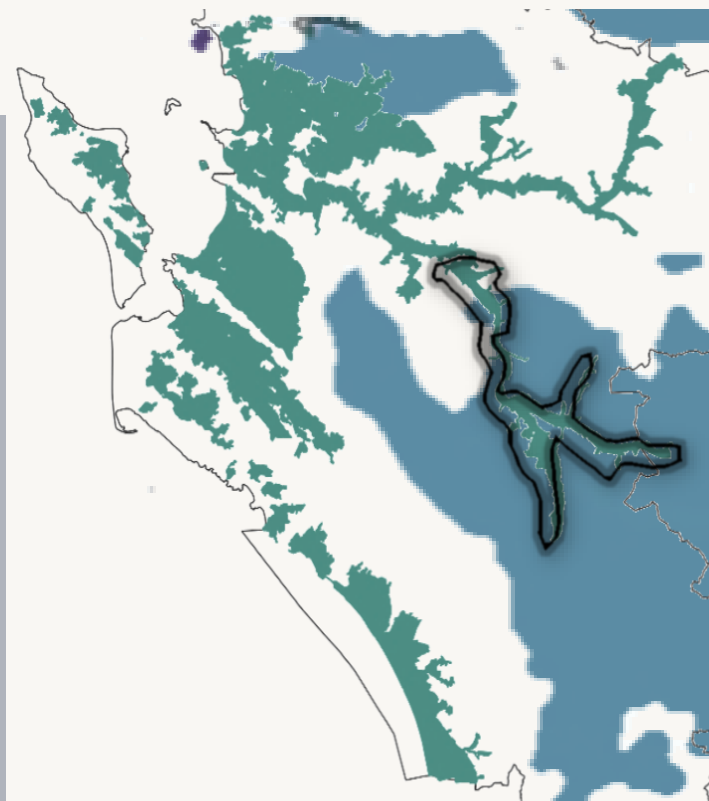
Préservation
des mares/baisses



Convention de
partenariat



Articulation Natura 2000 / MAEC



Partenariat PAEC / Natura 2000



Un territoire MAEC « Marais Charentais » qui rassemble différents sites Natura 2000 ... et cohérent avec le projet de PNR des marais littoraux Charentais

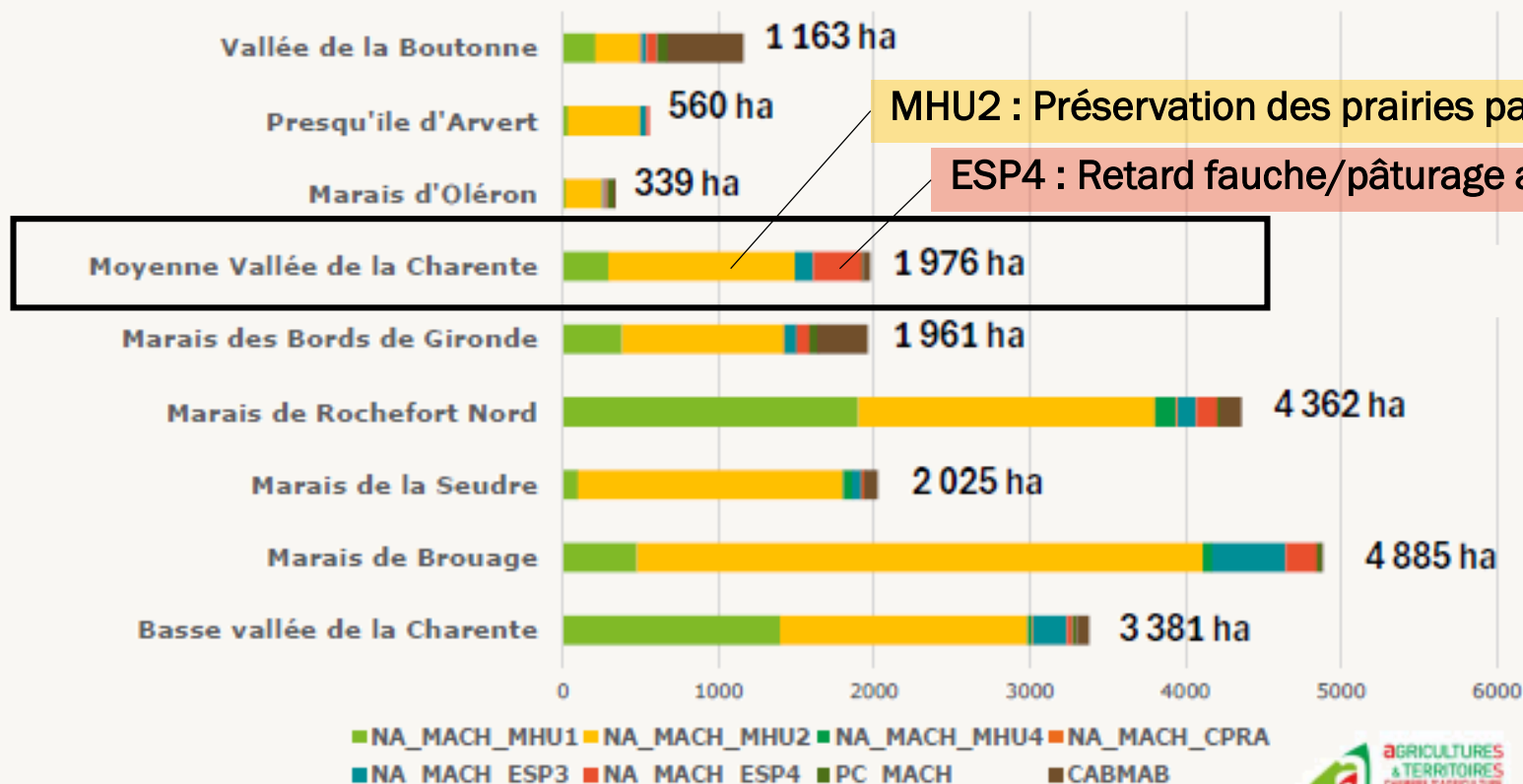




Au total avant instruction :

- Un total de près de 22 000 ha de surface MAEC et 398 exploitations
- **16 000 ha** sans fertilisation ni phytosanitaires
- Plus de **2 000 ha** avec une date de fauche ultérieure au 15 juin

MAEC MACH 2023 (ISIS)



MHU2 : Préservation des prairies par pâturage

ESP4 : Retard fauche/pâturage au 25 juin

Formations MAEC Marais Charentais

380 stagiaires dans le cadre de **38 sessions** de formation avec 3 thématiques :

- Gestion du parasitisme dans les élevages en lien avec les prairies humides
- Gestion agri-environnementale des prairies naturelles
- Gestion des prairies et préservation de la biodiversité



Une forte mobilisation pour construire les contenus pédagogiques, assurer l'organisation et gérer les inscriptions

Enveloppes budgétaires 2023, 2024 et 2025

Campagne 2023 : Des besoins estimés à hauteur de 4 014 000 € par an, soit environ 20 M€

Un co-financement de l'Agence de l'Eau Adour-Garonne sur les mesures Milieu Humide du marais de Brouage portant l'enveloppe totale à **19 875 000 €**

Campagne 2024 :

- Une prise en charge de l'animation à hauteur de 43,4 % des besoins exprimés
- Une enveloppe prévisionnelle annoncée le 5/04/2024 de 200 000 €
- Besoin identifié à hauteur de 595 000 € fin mai 2024 et notification fin juillet d'une enveloppe réservataire de 595 000 €

Campagne 2025 :



Absence de prise en charge de l'animation
Une enveloppe réservataire de 200 000 €
Des besoins estimés à 203 000 €

Chartes Natura 2000

11

sollicitations par des propriétaires
privés / viticulteurs

Pas de
recherche active



Priorité donnée
à la concertation
avec collectivités
et partenaires
techniques



Réponse aux
sollicitations





- Projets/activités faisant l'objet d'une **évaluation des incidences**



Installations
en zone naturelle



Conversion
de prairies en culture



Nouveaux
boisements



Aménagement, modification
ou réfection d'ouvrages



Travaux sur
les cours d'eau



Création de
nouveaux chemins

- Projets / activités faisant l'objet d'un **accompagnement ou de conseils**



Gestion
des milieux naturels



Préservation, valorisation
et aménagement
des parcelles
en milieu naturel



Manifestations
sportives, loisirs

- Veille** sur les projets ou activités susceptibles d'avoir une incidence sur les enjeux du site

projets et activités

accompagnés sur le territoire, par la structure animatrice, pour assurer la prise en compte des enjeux de biodiversité.

2025

38

Accompagnement collectivités
(communes, département)

Projets loisir / tourisme

Exhaussement / remblai
en zone humide

Gestion végétation / gestion forestière

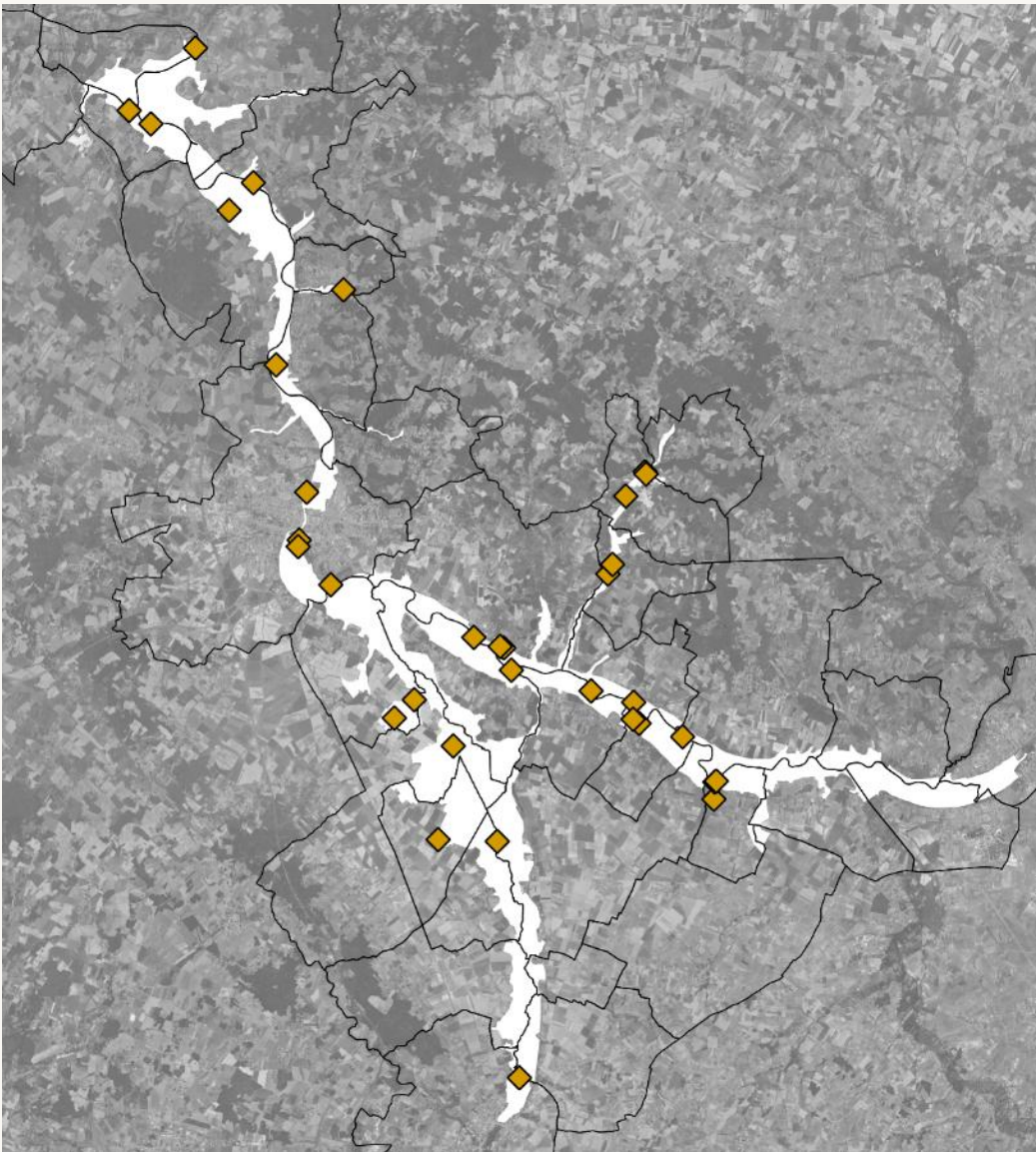
Création de cheminements

Gestion berges (fossés / cours d'eau)

2025



Sollicitations 2025



Gestion conservatoire

en partenariat avec :





Bilan

Accompagnement tech. : projets et politiques publiques

Documents
d'urbanisme

Plan local d'urbanisme
intercommunal (PLUi)



SCOT



Projet Alimentaire
Territorial (PAT)



Espaces Naturels
Sensibles



Domaine Public Fluvial :
Franchissabilité - Dévasement



Plan Arbres et Paysages



Schéma des itinéraires
de randonnée



Programmes
Re-Sources



Stratégie biodiversité



ACTIONS MENEES

Projets

Politiques publiques

Programmes LIFE :

- Projet LIFE VISON - 2
- LIFE BIODIV' FRANCE



Cellule migrants Charente-Seudre :

- Journée technique
- Préservation populations Aloses
- Protocole Silure



Plans Nationaux d'Action :

- Grande Mulette
- Rôle des genêts
- Vison d'Europe



Appui technique
Communication

Relai
Réfèrent
Intermédiaire





La dotation de soutien aux communes pour les aménités rurales, prévue à l'article L.2335-17 du code général des collectivités territoriales, vise à soutenir toutes les **communes rurales** dont une **partie significative du territoire** comprend une **aire protégée** ou jouxte une **aire marine protégée**.

Elle permet aux collectivités de renforcer leur contribution à la transition écologique en soutenant des initiatives locales qui préservent les aménités rurales et les services environnementaux, tout en améliorant la qualité de vie et l'attractivité de leur territoire.



Les **aménités rurales** sont constituées par les **services écosystémiques** liés aux attributs physiques, géophysiques et biologiques caractéristiques des territoires ruraux et qui créent des **valeurs économiques et environnementales**.



3 000 € < Dotation 2025 < 100 000 €

DOTATION AMÉNITÉS RURALES



QUELLES SONT LES CONDITIONS D'ÉLIGIBILITÉ ?

Sont éligibles, les communes rurales dont le territoire terrestre satisfait au moins l'un des critères suivants :

- 1 Il comprend au moins 350 hectares en aire protégée ;
- 2 Il comprend au moins 10 hectares en zone de protection forte ;
- 3 Il est couvert à plus de 80 % par une aire protégée ;
- 4 Il est couvert à plus de 50 % par un site Natura 2000 mentionné à l'article L. 414-1 du code de l'environnement ;
- 5 Il jouxte une aire marine protégée.

En Moyenne vallée de la Charente, Seugne et Coran :

BERNEUIL	6 215 €
COURCOURY	6 708 €
GEAY	4 648 €
LES GONDS	7 817 €
MERPINS	5 140 €
MONTILS	5 169 €
PORT-D'ENVAUX	6 588 €
SAINT-SAVINIEN	12 583 €



54 868 €



COMMUNAUTÉ DE COMMUNES DE L'ESTUAIRE

La commune de Saint-Ciers-sur-Gironde est propriétaire de l'étang de Berdassit, situé au cœur d'un site Natura 2000. Proche du bourg et très fréquenté par les habitants, la commune a souhaité en 2022 prendre en compte les enjeux écologiques de l'étang dans sa gestion. Accompagnée par la Communauté de communes de l'Estuaire, structure animatrice du site Natura 2000, la commune a pu lancer l'élaboration d'un plan de gestion avec le soutien financier de l'agence de l'eau Adour-Garonne, du Département de la Gironde, et en mobilisant une partie de sa dotation. Aujourd'hui, le site dispose d'un outil de gestion adapté pour les années à venir. Les premières actions, prévues en 2025, bénéficieront également d'une partie de la dotation : sentier pédagogique, suppression de buses en béton, éradication d'espèces exotiques envahissantes, création de haies sèches...

COMMUNAUTÉ D'AGGLOMÉRATION ROCHEFORT-OCÉAN

En 2024, la commission biodiversité de la CARO a proposé aux 25 communes de l'agglomération une convention de partenariat public-public de 3 ans pour mutualiser une partie de leur dotation. 20 communes ont participé, versant 34 288 € (sur 174 967 € de dotation globale), augmentés de 30 000 € par la CARO. Ce montant a permis un appel à projets biodiversité à destination des communes lancé en avril 2025, finançant 5 projets : restauration de mares, gestion de boisements vieillissants, lutte contre une plante envahissante, densification de vergers, plantation de haies. Trois de ces projets sont portés par des communes du « Grand site de France Estuaire de la Charente » et deux seront réalisés en régie avec l'accompagnement des techniciennes de la CARO. Un nouvel appel à projets est prévu pour l'automne 2025.

DOTATION AMÉNITÉS RURALES

Il n'y a pas d'obligation concernant l'utilisation de la dotation mais elle représente l'opportunité pour les communes de préserver et valoriser leur patrimoine naturel, contribuant ainsi à l'attractivité, au développement et à l'identité de leur territoire.

COMMUNAUTÉ DE COMMUNES PAYS BEAUME DROBIE

Depuis 2024, 14 des 19 communes du Pays Beaume Drobie sont investies pour pérenniser l'animation de leur site Natura 2000 et maintenir une gestion de proximité. En mobilisant 1 500 euros par an issues de leur dotation aménités rurales, elles assurent un cofinancement local qui vient soutenir l'animation du dispositif. Cette démarche volontaire permet également de renforcer l'implication des élus, tant à l'échelle intercommunale que sur leurs propres communes.



Bilan

ACTIONS MENEES

Communication, sensibilisation

Information
sensibilisation

Outils de
communication

Sorties
nature

5 septembre
½ journée technique
« Angélique des
Estuaires »
Elus et agents
techniques des
communes
11 participants



26 mars / 8 avril
2 journées techniques
Agriculteurs
24 participants



16 mai
Journée annuelle de l'association
« Les Maires pour la Planète »
40 participants



Octobre

2 reportages réalisés par France 3, diffusés dans le Journal Télévisé.

- Des moules d'eau douce dans la Seugne
- Une semaine d'école en pleine nature pour 10 classes de l'Agglo de Saintes





Bilan

ACTIONS MENEES

Communication, sensibilisation

Information sensibilisation

Outils de communication

Sorties nature

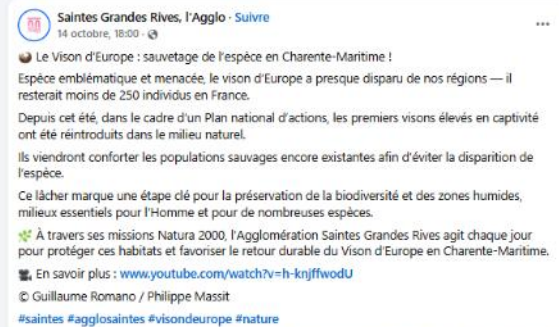
Appui à la communication dans le cadre du projet de réintroduction du Vison d'Europe

Lien / information / sensibilisation des communes et acteurs locaux

Actu site web Natura 2000



Post Facebook



Pierre Rigou et 77 autres personnes

Article pour bulletins communaux



Le Vison d'Europe : une espèce à sauver !

Couleur globale gris/brun

Tache blanche uniforme sur les lèvres supérieures et inférieures

Le Vison d'Europe est un petit carnivore semi-aquatique qui fréquente les zones humides : bords de cours d'eau, étangs, fossés, lacs et marais.

Carnivore le plus menacé d'Europe, c'est une espèce au bord de l'extinction !

► Espèce protégée en France. Classée en danger critique d'extinction par l'Union Internationale pour la Conservation de la Nature (UICN).

► Seuls 6 pays d'Europe, dont la France, accueillent encore le Vison d'Europe. En France, sa population est estimée à moins de 250 individus.

► Destruction de ses habitats, collisions routières, concurrence avec le Vison d'Amérique et destructions accidentelles sont les principales menaces qui pèsent sur l'espèce.

Pour éviter sa disparition et améliorer la dynamique de population de ce petit mammifère emblématique de nos vallées, des lâchers de jeunes individus sont prévus sur la vallée de la Charente et de ses affluents.

Issus d'élevages, ces jeunes seront lâchés dans le milieu naturel et attentivement suivis par des équipes spécialisées. Le suivi s'effectuera grâce à de petits émetteurs, dont le signal sera recherché avec des antennes disposées sur un véhicule.

Un court séjour dans un enclos d'acclimatation, disposé sur le site de réintroduction, leur permettra de se familiariser au préalable avec leur nouveau territoire.



Article Article Mag Agglo

Documents utiles

Dossier de Presse - Vison d'Europe - 2025 (3,70MB)

1/2

15 partages



Bilan

ACTIONS MENEES

Communication, sensibilisation

Information
sensibilisation

Outils de
communication

Sorties
nature

Appui aux projets de communication et de valorisation du patrimoine naturel

Communes

Le Mung

Berneuil

Saint-Léger

Courcoury

Porteur de projet



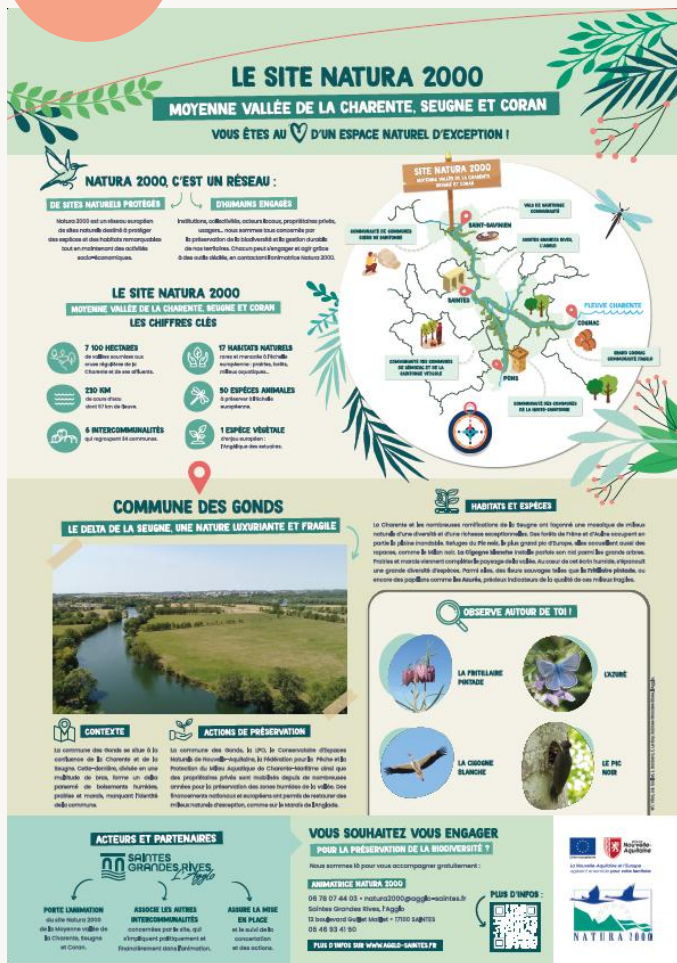


Bilan

Communication, sensibilisation

18

Panneaux Natura 2000



ACTIONS MENEES

Information sensibilisation

Outils de communication

Sorties nature

Plaquette « La Charente, fleuve vivant »



4

actus site web Natura 2000

17/10/2025
Une semaine d'école en pleine nature pour 10 classes de l'Agglomération de Saintes

17/10/2025
Des moules d'eau douce dans la Seugne

09/09/2025
Vison d'Europe : protection et réintroduction d'une espèce menacée

04/04/2025
L'Agglo fête la Nature : du 16 au 25 mai 2025

Pour la première fois, l'Agglomération de Saintes et ses partenaires célèbrent la Fête de la Nature : du 16 au 25 mai 2025, un programme de 12 rendez-vous pour découvrir les trésors

Cahier technique « prairies »





Bilan

ACTIONS MENEES

Communication, sensibilisation

Information
sensibilisation

Outils de
communication

Sorties
nature



Les pelouses calcaires

poussent sur des sols peu épais et secs, sur les coteaux qui surplombent la vallée de la Charente. Cette végétation est adaptée à la chaleur et à la sécheresse. Aujourd'hui rares, les pelouses accueillent pourtant une biodiversité exceptionnelle.



Les forêts

de la vallée de la Charente sont humides et naturelles. Elles se composent d'arbres, (Frêne, Aulne,...) ainsi que de diverses plantes de sous-bois. Le vieux bois et le bois mort (souches, branches,...) sont essentiels. Le sol des forêts aide à stocker l'eau et lui permet de s'infiltrer dans les nappes souterraines.



Les ripisylves

sont les végétations des bords de cours d'eau, composées d'arbres (comme les frênes, les aulnes, les saules) mais aussi d'arbustes, de buissons et de nombreuses autres plantes. Les ripisylves sont très importantes pour la biodiversité et guident les espèces dans leurs déplacements.



Les prairies

sont installées dans la plaine, le long du fleuve et des rivières. Beaucoup d'animaux et de plantes y vivent. La fauche ou le pâturage par des vaches, moutons, chevaux,... permet de les préserver.



L'eau

est présente sous différentes formes : courante dans les petites rivières, elle devient lente dans le fleuve Charente et dormante dans les fossés des marais. L'eau est indispensable à la vallée et à la biodiversité.

Les mégaphorbiaies et roselières

sont composées de grandes herbes qui poussent sur des sols très humides. Elles participent à l'épuration de l'eau et sont indispensables pour de nombreux animaux.



Communication, sensibilisation

Information
sensibilisation

Outils de
communication

Sorties
nature

Le Héron bihoreau est le seul héron européen de mœurs nocturnes.

La Barbastelle s'abrite dans les fissures ou sous les écorces décollées des vieux arbres.

Le Martin pêcheur niche dans des terriers creusés dans les berges. Il se laisse souvent observer, perché sur une branche ou filant au ras de l'eau.

La Pie-Grièche écorcheur est caractéristique des milieux ouverts et ponctués d'arbres, d'arbustes et de ronciers.

La Salicaire est une plante des zones humides. Elle pousse au bord des cours d'eau et fossés.

Le Gomphe de Graslin est une libellule des fleuves et rivières à cours lent. Ses larves, aquatiques, se servent de la végétation pour sortir de l'eau et se métamorphoser en adulte volant.



La Grande Mulette est une moule d'eau douce. Le fleuve Charente héberge la plus grosse population mondiale de cette espèce, en danger critique d'extinction.

Le Milan noir niche dans les grands arbres et chasse en survolant la vallée.

Le Pic noir niche et se nourrit dans les arbres morts ou vieillissants.

La Rosalie des Alpes, protégée en France, vit dans les vieux arbres. Sa larve se nourrit de bois mort.

La Grenouille agile se reproduit dans les plaines humides et les mares, mais passe la majeure partie de sa vie dans les forêts.

La Fritillaire pintade est une espèce des prairies, emblématique dans la vallée.

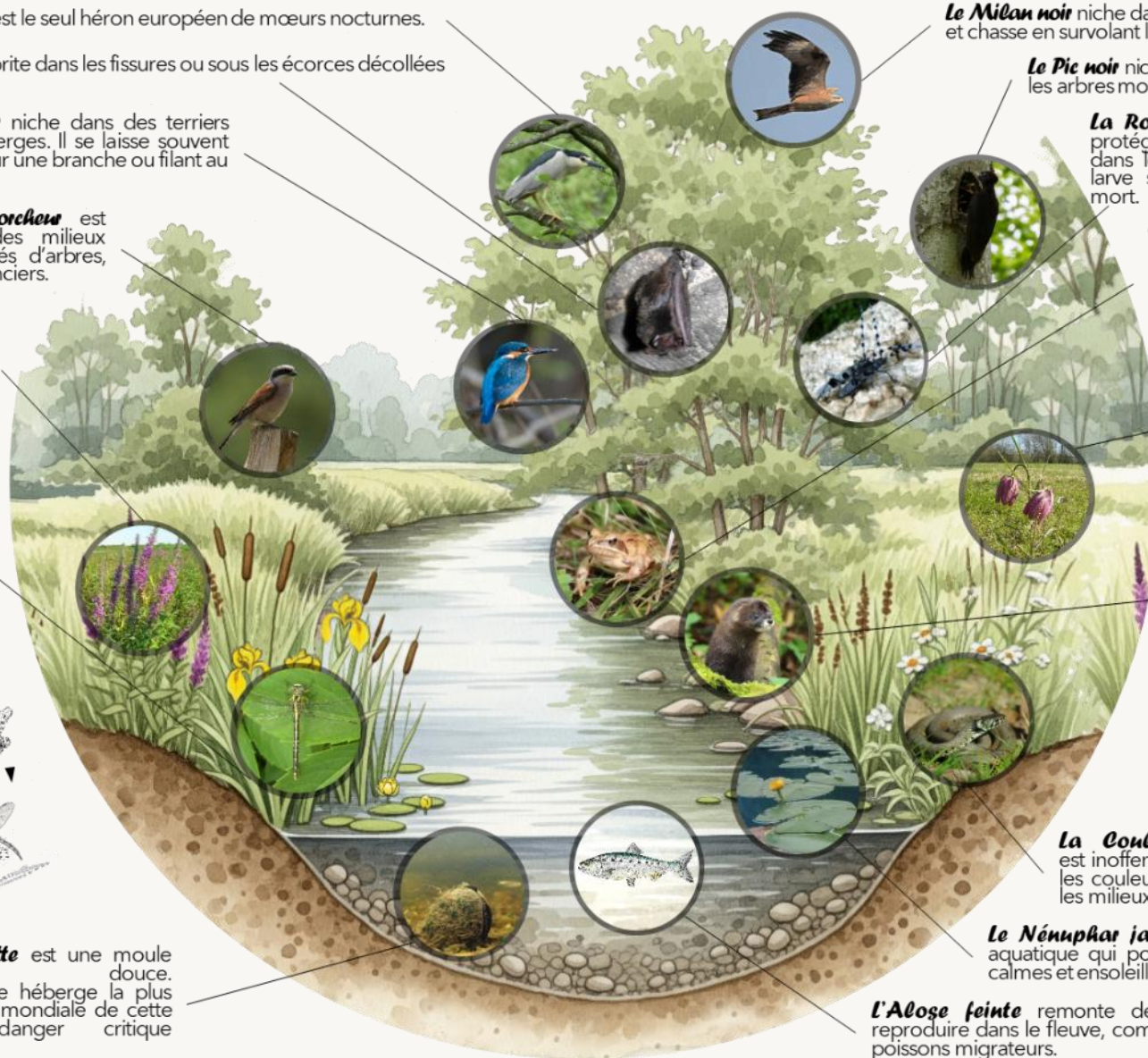
Le Vison d'Europe est l'un des mammifères les plus menacés d'Europe. Rare et discret, il est présent dans la vallée, comme la Loutre d'Europe.



La Couleuvre helvétique est inoffensive, comme toutes les couleuvres. Elle fréquente les milieux humides.

Le Nénuphar jaune est une plante aquatique qui pousse dans les eaux calmes et ensoleillées.

L'Alose feinte remonte de la mer pour se reproduire dans le fleuve, comme plusieurs autres poissons migrateurs.





Bilan

ACTIONS MENEES

Communication, sensibilisation

Information
sensibilisation

Outils de
communication

Sorties
nature



Avril – Mai

**Projet scolaire
« Nature en soi
- soi dans la Nature »**

*8 classes sensibilisées
~240 enfants*

*1 journée par classe sur le terrain
+ 2h en classe*

*Site naturel de la Brèche
St Césaire*

Sept – Oct

**Projet scolaire
« Kayak et EDD »**

*10 classes sensibilisées
~300 enfants*

*1 semaine par classe
½ journée kayak
+ ½ journée activité :
biodiversité, eau,
patrimoine, sécurité
Chaniers*





Mai

Fête de la Nature

Descente en canoë au fil de la Seugne, en partenariat avec le SYMBAS et le Club de canoë de Dompierre-sur-Charente

16 participants



Juin

Escapade sur le Fleuve Charente

Diffusion d'informations, tenue de stand

64 participants (randonnée pédestre)



6

études et suivis

menés par l'Agglo de Saintes
et ses partenaires
pour améliorer les connaissances
et la préservation du site

→ **Financés par Natura 2000**
ou en lien avec l'animation du site



- ▶ Suivi des libellules
- ▶ Etude éco-hydrogéologique du marais de l'Anglade
- ▶ Cartographie des habitats du Marais de l'Anglade
- ▶ Suivi des pelouses calcaires
- ▶ Caractérisation des mares
- ▶ Analyse commentée des données piscicoles

Suivi administratif



Demandes de subvention

Réunions et échanges
Région / Services de l'Etat

Suivi des conventions



Suivi et mise
à jour du DOCOB



Suivi du site
Rapport annuel



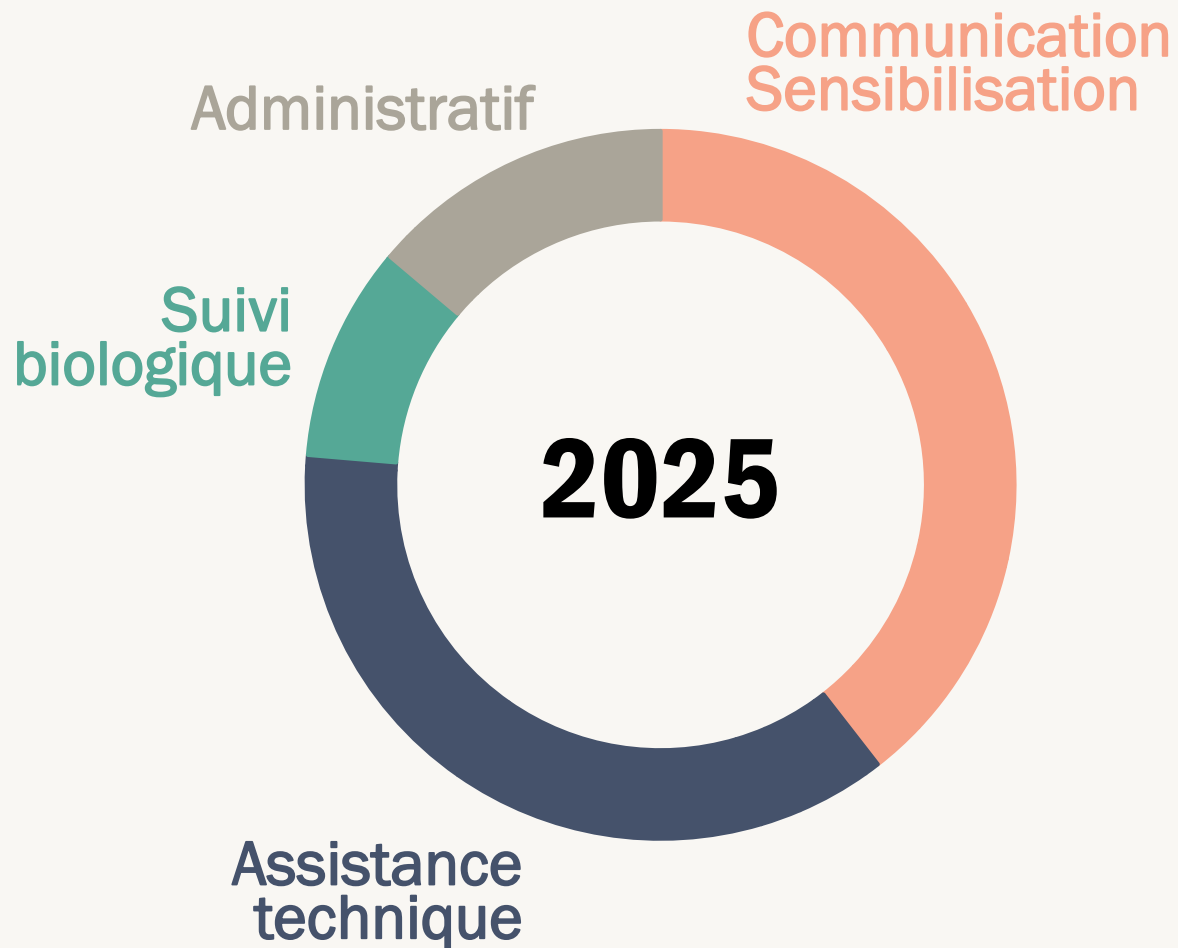
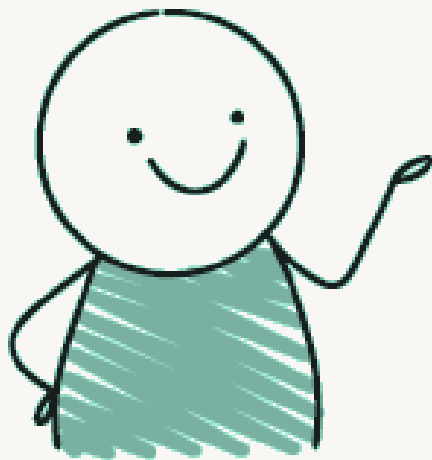
Concertation
Réunion du COPIL

PROVISOIRE

1 temps plein

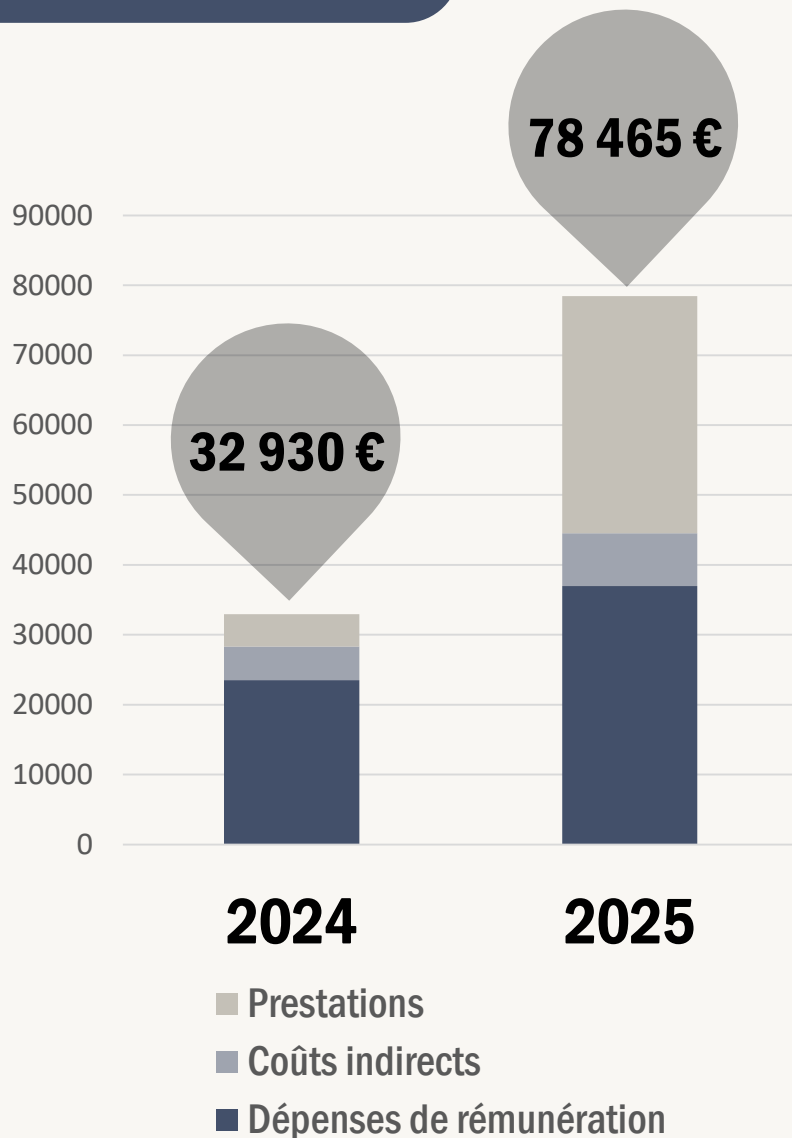
2025 : 80 % (congé parental)

~176 jours/an

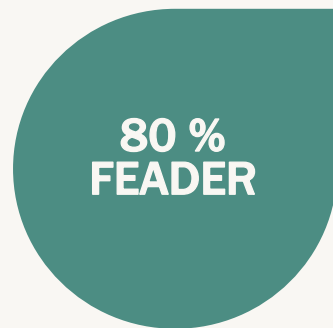
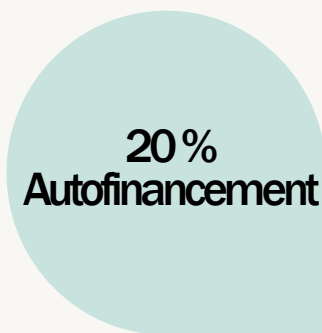


PROVISOIRE

DEPENSES



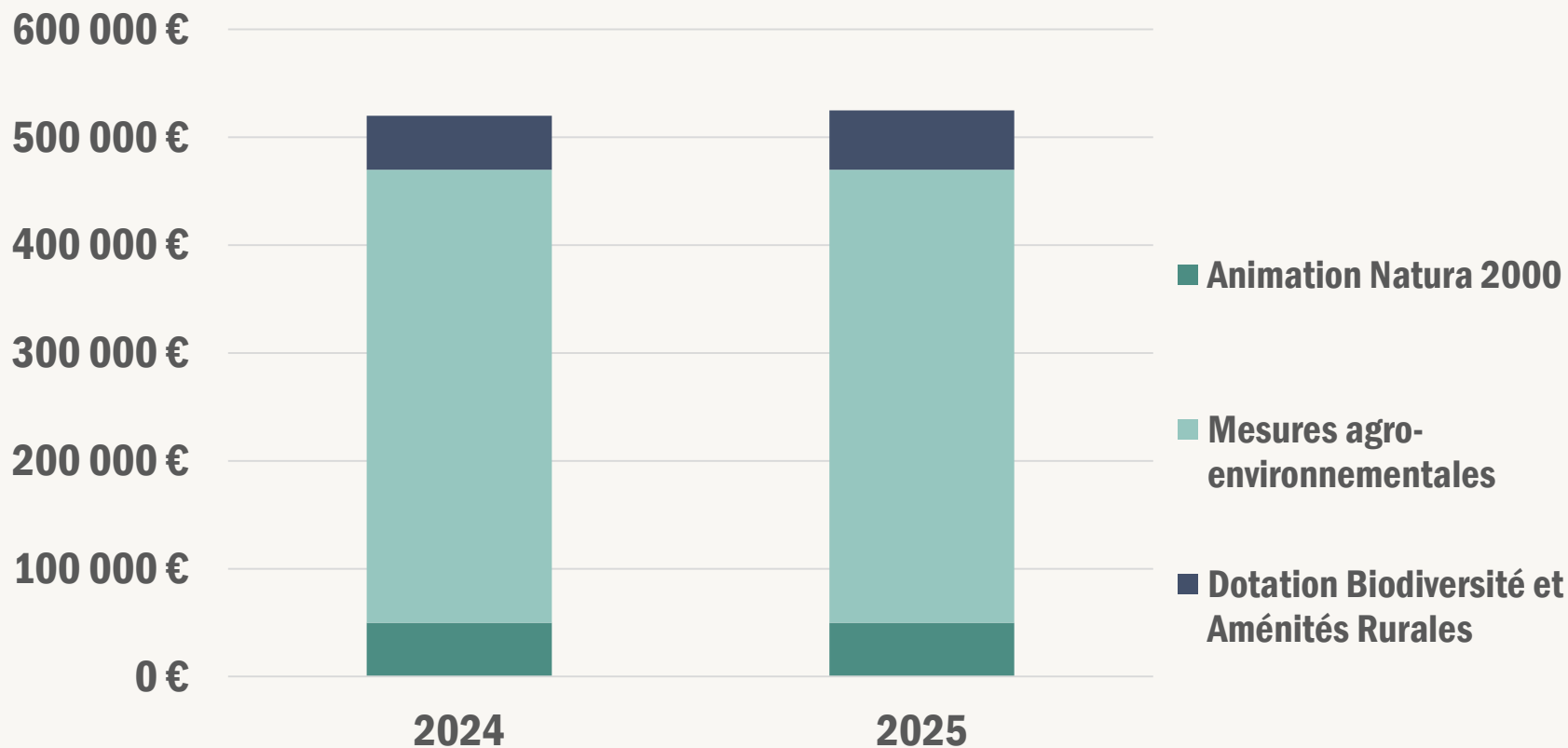
FINANCEMENT



*La Nouvelle-Aquitaine et l'Europe
agissent ensemble pour votre territoire*

GRÂCE À NATURA 2000 :

des financements européens et nationaux
reversés directement au territoire,
pour aider au développement durable et à la
préservation des milieux naturels.





Accompagnement technique à la contractualisation

- **Accompagnement de potentiels porteurs de projets** « contrats Natura 2000 »
→ Focus *Mégaphorbiaies*
- **Animation de la charte Natura 2000**
→ échanges avec les communes
- **Réponses aux sollicitations**, selon opportunités (chartes/contrats)
- **Poursuite appui articulation N2000/ MAEC**



Accompagnement technique : projets et politiques publiques

- **Réponse aux sollicitations**
- **Accompagnement des projets et politiques publiques**
- **Accompagnement PNA** (Vison)
- **Accompagnement des communes : dotation biodiversité**



Communication, sensibilisation

- **Evènements grand public** (familles, périscolaire,...)
↔ évènements nationaux / régionaux :
Fête de la Nature, Journée Mondiale des zones humides, 4h Nature,...
- **Journées techniques**
- **Sensibilisation par des rencontres individuelles**
- **Plaquette** « Loisirs et activités de pleine nature »
- **Cahier technique** « Prairies »
- **Actualisation du livret** « *Fleurs et Bêtes en Goguette* »
- **Reconduction des projets scolaires :**
 - « Nature en soi – soi dans la Nature »
 - « Kayak et EDD » → à confirmer pour année scolaire 2026-2027



Suivi écologique

- Poursuite suivi SOGAP
- Suivi de l'analyse des données piscicoles
- Suivi / finalisation étude éco-hydrogéologique du Marais de l'Anglade
- Suivi des Appels à Projets

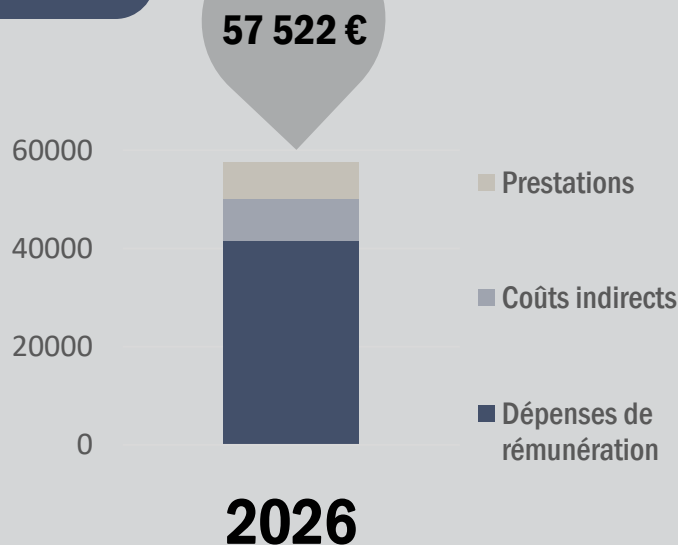


Suivi administratif

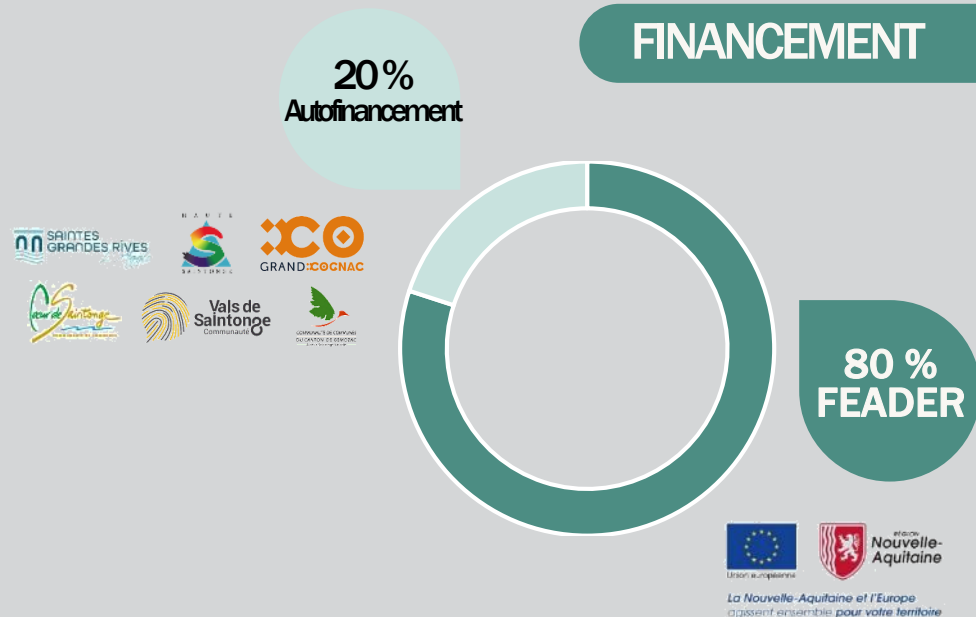
- Suivi administratif et financier
- Mise à jour Formulaire Standard de Données
- Tableau de bord

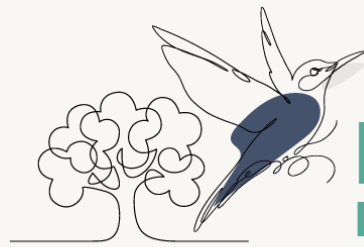
BUDGET PREVISIONNEL

DEPENSES



FINANCEMENT





NATURA 2000

**Moyenne vallée de la Charente
Seugne et Coran**

Merci pour votre participation



L'animatrice Natura 2000 est à votre disposition, gratuitement.
Elle est un référent et une ressource mis à disposition du territoire.

QUI CONTACTER ?

Animatrice Natura 2000

06 78 07 44 03

natura2000@agglo-saintes.fr



12 boulevard Guillet Maillet
17100 SAINTES

05 46 93 41 50

Temps d'échange